

Economisch Sterk Borsele

'terugkoppeling van de opgehaalde informatie tijdens de eerste consultatiebijeenkomst'

Datum bijeenkomst	: 15 januari 2020
Doelgroep	: Borselse ondernemers uit diverse sectoren
Steller verslag	: Stec Groep
Opmaak document	: Gemeente Borsele

Inhoud

1. Inleiding	3
2. Thematafel 'Toekomstbestendige werklocaties'	4
Belangrijkste opgaven/kansen 'Toekomstbestendige werklocaties'	4
Acties/ideeën 'Toekomstbestendige werklocaties'	4
3. Thematafel 'Vitale centra en voorzieningen'	6
Belangrijkste opgaven/kansen	6
Acties/ideeën 'Vitale centra en voorzieningen'	6
4. Thematafel 'Kansen in het buitengebied'	7
Belangrijkste opgaven/kansen	7
Acties/ideeën 'Kansen in het buitengebied'	7
5. Thematafel 'Oplossingen in de arbeidsmarkt'	8
Belangrijkste opgaven/kansen	8
Acties/ideeën 'Oplossingen in het buitengebied'	8
6. Thematafel 'open inbreng'	9
Belangrijkste opgaven/kansen	9
Acties ondernemers:	9
Acties gemeente:	9

1. Inleiding

Op 15 januari 2020 heeft de gemeente Borsele, in samenwerking met de Stec Groep, een aftrap gegeven voor de ontwikkeling van het nieuwe economische beleid. Dit doen wij onder de noemer van 'Economisch Sterk Borsele'.

Tijdens de eerste bijeenkomst heeft de Stec Groep een eerste analyse laten zien van de huidige economisch status van de gemeente Borsele. Daarna zijn ondernemers van verschillende sectoren met elkaar in gesprek gegaan over de volgende onderwerpen:

- Toekomstbestendige werklocaties;
- Vitale centra en voorzieningen;
- Kansen in het buitengebied; en
- Oplossingen in de arbeidsmarkt.

Daarnaast was er nog de gelegenheid om naast deze thema's ideeën uit te wisselen aan een zogenoemde 'open tafel'.

Opkomst

Met een opkomst van ruim 50 ondernemers kunnen we spreken van een geslaagde avond. We zijn blij om te zien dat de Borselse ondernemers met ons in gesprek willen om samen de economische positie van Borsele te verbeteren.

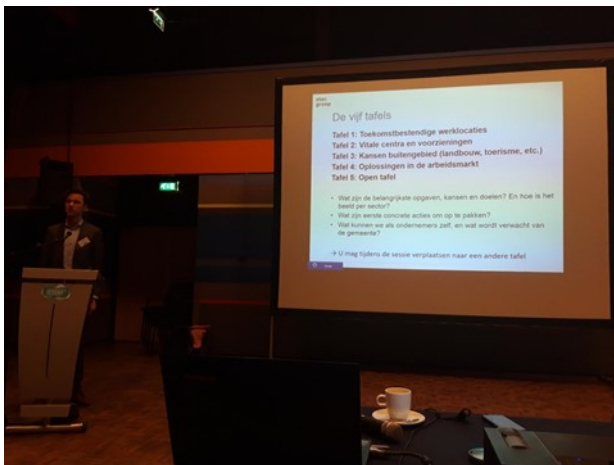
Inbreng

De avond was bedoeld om de eerste hersenspinsels op te halen en te bespreken met de Borselse ondernemers. We wilden per thema weten:

- Welke opgaven en kansen op onze ondernemers af komen?
- Hoe de ondernemers samen met de gemeente hierop kunnen anticiperen?

Opgehaalde informatie

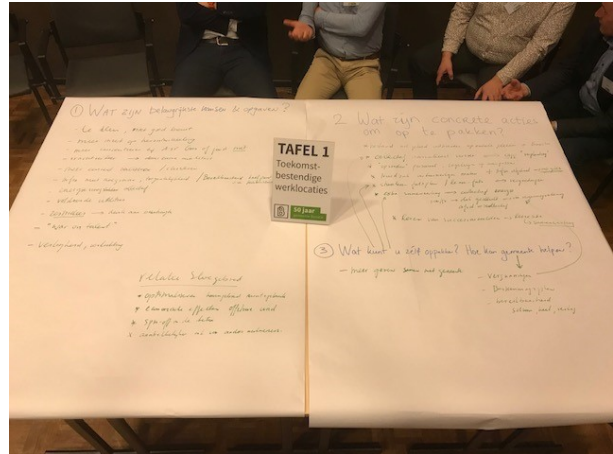
In dit verslag delen wij de inbreng van de aanwezige ondernemers met u. De opgehaalde informatie nemen we mee voor de verdere invulling van het nieuwe economische beleid. Later in het proces gaan we samen met onze Borselse ondernemers verder kijken hoe we concrete en uitvoerbare acties voor de ondernemers en voor de gemeente kunnen formuleren.



2. Thematafel 'Toekomstbestendige werklocaties'

Belangrijkste opgaven/kansen 'Toekomstbestendige werklocaties'

- Ondernemers zien het gebrek aan ruimte als belangrijk knelpunt. Er zijn nauwelijks tot geen doorgroeimogelijkheden meer voor bedrijven in Borsele. Daarvoor zijn ondernemers aangewezen op verhuizing naar Goes bijvoorbeeld terwijl sommige bedrijven sterk aan de huidige locatie/kern gebonden zijn. De groep is verdeeld over hoe hiermee om te gaan: een deel vindt dat bij elke kern mogelijkheden moeten zijn om bedrijventerrein uit te breiden. Een ander deel vindt ruimtelijke clustering meer logisch. Ook kan meer gedaan worden aan het clusteren van complementaire bedrijven.
- De ondernemers geven aan dat de huidige beschikbare ruimte beter benut kan worden. Het ruimtegebruik kan efficiënter en soms zitten er activiteiten op bedrijventerreinen die daar niet per se thuis horen. Ook kunnen de gebruiksmogelijkheden (bouwhoogte bijvoorbeeld) worden vergroot (bestemmingsplan). De verhuizing van een bedrijf biedt weer kansen voor de doorgroei van andere bedrijven. Dat gebeurt nu nog niet optimaal.
- Aandacht voor de kwaliteit van bestaande terreinen. Het basiskwaliteitsniveau van de bedrijventerreinen is volgens ondernemers onder de maat. Denk daarbij aan bereikbaarheid (ook digitaal: glasvezel), veiligheid, uitstraling van openbare en private (panden, kavels) ruimte, et cetera. Maak hier als gemeenten en ondernemers gezamenlijk werk van.
- War for talent: personeel vinden is moeilijk geven ondernemers aan. Dat probleem wordt ook steeds groter, gezien de demografische ontwikkeling. Aantrekkelijke en goed bereikbare bedrijventerreinen zijn belangrijk in de concurrentieslag om de werknemer.
- Versterking relatie met Sloe-gebied: vooral de bouw van offshore windmolenparken levert veel activiteit op in de haven. Daar profiteert een hele keten van bedrijven van, ook op de reguliere (droge) bedrijventerreinen in Borsele. Grijp deze kans aan voor verdere ontwikkeling. Tegelijkertijd waarschuwen sommige ondernemers voor de keerzijde ervan: zo levert het extra concurrentie op voor het vinden van personeel. Werknemers die normaal bij een van de lokale bedrijven waren gaan werken, kiezen nu vaker voor werken bij een van de spelers in de haven.



Acties/ideeën 'Toekomstbestendige werklocaties'

- Kijk naar uitbreidingsmogelijkheden, of in ieder geval mogelijkheden om de bestaande bedrijventerreinenvoorraad in Borsele beter te benutten (o.a. bestemmingsplan). Maak hier ook in regioverband goede afspraken over.
- Aanpak van de bereikbaarheid van de bedrijventerreinen. In bijzonder treffen van verkeersmaatregelen bij bedrijventerrein Noordzak. Zoek oplossingen voor parkeren en opslag dat nu wordt afgewenteld op de openbare ruimte (vaal door ruimtegebrek op eigen kavel).
- Stimuleer als werkgever om te kiezen voor andere, duurzame vervoersmiddelen dan de auto. Denk aan fietsplan/leasefiets(regeling) voor werknemers. Pas de regeling reiskostenvergoeding aan, waardoor stimulering onder werknemers van duurzame vervoersvormen onder werknemers. Zet een duurzame mobiliteitsapp in (voorbeeld is TURNN-app of platform Livemobility). Zeker voor de jongere en nieuwe generatie werknemers staat niet het bezit van een vervoermiddel, maar de beste keuze voor een reisvorm op een bepaald moment voorop (mobility-as-a-service).



- Meer samenwerken en beter organiseren van ondernemers op de bedrijventerreinen. Dit kan in allerlei vormen, van een terreinvereniging tot parkmanagement en een BIZ. Daarbij leren van successen en inspiratie opdoen van elders. Voorbeeld Renesse werd genoemd, waar een BIZ is opgericht (BIZ-Groot Renesse). Via de BIZ dragen ondernemers met z'n allen (afhankelijk van WOZ-waarde) bij aan het Ondernemersfonds Groot-Renesse. Vanuit dat fonds kunnen ondernemers (collectief) verbeteracties oppakken en financieren. Bijvoorbeeld als ondernemers op excursie of een avond organiseren waarop zij spreken?
- Inventariseren mogelijkheden van collectief aanvullend vervoer (denk aan shuttle service), bijvoorbeeld vanaf Goes of andere logische 'knopen'.
- Realiseer meer groen samen met de gemeente op de terreinen.
- Daken van bedrijfspanden zijn niet altijd geschikt voor zonnepanelen. De constructie kan de panelen niet dragen. Ondernemers opperen het idee om bij vergunningverlening voor nieuwe bedrijfspanden c.q. herontwikkeling van panden te stimuleren dat dakconstructies geschikt zijn.

3. Thematafel 'Vitale centra en voorzieningen'

Belangrijkste opgaven/kansen

- De ondernemers geven aan dat het behoud van voorzieningen in de gemeente van belang is voor een aantrekkelijk woon- en leefklimaat. Hier is een sterke link met arbeidsmarkt en bedrijven: als het in de gemeente prettig wonen en leven is, is er voor bedrijven meer arbeidsaanbod dichtbij. Inwoners zijn voor een deel van de voorzieningen aangewezen op Goes en de regio. Een regionale blik op het economisch beleid is daarom logisch.
- In het bijzonder voor senioren is behoud van nabijgelegen voorzieningen (in de dorpen) een belangrijk thema. Hiervoor zijn creatieve oplossingen nodig.
- Het is voor toeristen momenteel soms onduidelijk waar in de dorpen voorzieningen zijn. Men geeft aan dat toeristen teveel moeten 'zoeken'.
- Er is aan de tafel geconstateerd dat Borsele zich vooral moet richten op haar kwaliteiten en DNA, en vanuit die basis zich economisch kan versterken. Hier wordt een link gelegd met het buitengebied van Borsele, het Landschapspark, de kleinschaligheid en de toeristische aantrekkingskracht.
- Zorg en herstel-zorg wordt als duidelijke kans gezien voor Borsele. Enerzijds omdat de capaciteit in Goes hiervoor beperkt is, anderzijds omdat de omgeving van Borsele zich hiervoor dient.
- Er liggen kansen het Landschapspark te benutten voor innovatie. Denk vooral aan innovaties die passen bij de lokale dynamiek en sterke sectoren in Borsele, zoals landbouw, zorg en havenactiviteiten. Aanmelden voor een Greendeal wordt aangedragen als idee.
- Profilering van Borsele kan helpen meer (economische) activiteit te genereren. Laat zien "hoe mooi Borsele is". Tegelijkertijd worden in allerlei gemeenten en streken dit soort initiatieven opgepakt. Het is daarom van belang dat de profilering past bij het DNA van Borsele.
- Gezamenlijke conclusie is dat meer samenwerking een randvoorwaarde is om stappen te zetten voor een sterker economisch Borsele.



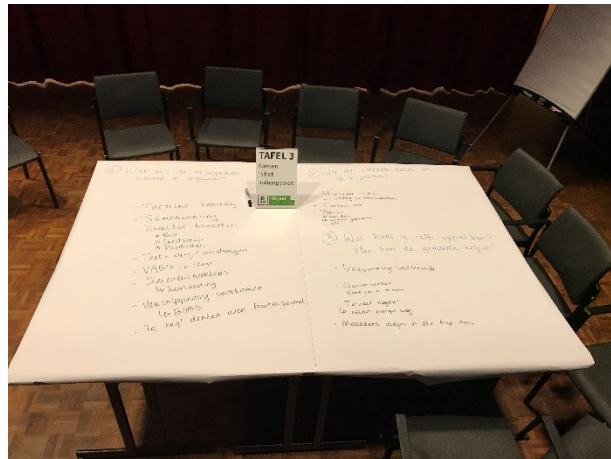
Acties/ideeën 'Vitale centra en voorzieningen'

- Plaats in elk dorp voor gasten wegwijzers, bijvoorbeeld waar toiletten, bezienswaardigheden en koffie/thee/horeca is. Via de website van het Landschapspark is al veel informatie te vinden.
- De afgelopen jaren hebben diverse zorgondernemers initiatieven ontplooid in de gemeente. Een aantal daarvan zijn gestrand. Breng in kaart waar belemmeringen en kansen liggen en welke ondersteuning zorgondernemers nodig hebben. Versterk het netwerk van zorgondernemers. Betrek zorginstellingen meer bij de economische nota. Idee: kan Borsele meedoen aan de challenge 'Verpleeghuis van de toekomst'?
- Het Landschapspark kan een rol pakken in de herstel-zorg door faciliteiten aan te bieden. Vrijkomende monumentale boerderijen kunnen kleinschalige locaties voor herstel-zorg worden, maar ook locaties voor bredere economische activiteiten.
- Oprichting van een subsidieloket. Bijvoorbeeld voor informatieverstrekking over en meer inzet op het binnenhalen van (Europese) subsidies. Zowel ondernemers als gemeente kunnen deze rol pakken.

4. Thematafel 'Kansen in het buitengebied'

Belangrijkste opgaven/kansen

- Ondernemers in het buitengebied (van agrariër tot campinghouder) zien veel kansen om 'sectoren' te verbinden. Zo kan iedere sector zijn kwaliteiten inzetten om het buitengebied te verbeteren en meer economische activiteiten aan te trekken. Toeristen die in het gebied rondfietsen kopen bijvoorbeeld lokale producten en andersom verblijven seizoenarbeiders op de campings.
- Ondernemers geven aan dat momenteel te weinig wordt samengewerkt in het buitengebied. Alleen al met elkaar praten over de mogelijkheden kan veel teweeg brengen.
- Benut de huidige kwaliteiten van het buitengebied beter, geven ondernemers aan. Het buitengebied van Borsele heeft vanwege de landschappelijke waarden en rust kwaliteiten die een bepaalde (toeristische) doelgroep aanspreekt. Draag deze kwaliteiten beter uit. Inwoners van Borsele moeten 'trots' zijn op deze unieke kwaliteit en niet de strijd aan willen gaan met strandplaatsen.
- Vrijkomende Agrarische Bebouwing (VAB's) speelt ook in Borsele. Er zijn mogelijkheden voor nieuwe economische dragers, net als een sloop/compensatieregeling.
- Voorkom versnippering in het buitengebied. Ondernemers geven aan dat er niet altijd een duidelijke samenhang is in het buitengebied. Hier liggen mogelijkheden bijvoorbeeld door fiets-/wandelroutes uit te stippelen die toeristen langs landschappelijke hoogtepunten brengt en in aanraking brengt met streekproducten. De geopperde BOB's (bijzondere overnachting Borsele) zoals beschreven in het toeristisch actieplan bieden mogelijkheden.
- Ondernemers geven aan niet te 'eng' te denken over het buitengebied. Er vinden namelijk veel activiteiten plaats die het buitengebied waarde/kwaliteit geven. Vaker lopen ondernemers tegen de grenzen aan over wat mogelijk is in het buitengebied. Meer flexibiliteit is hiervoor wenselijk.



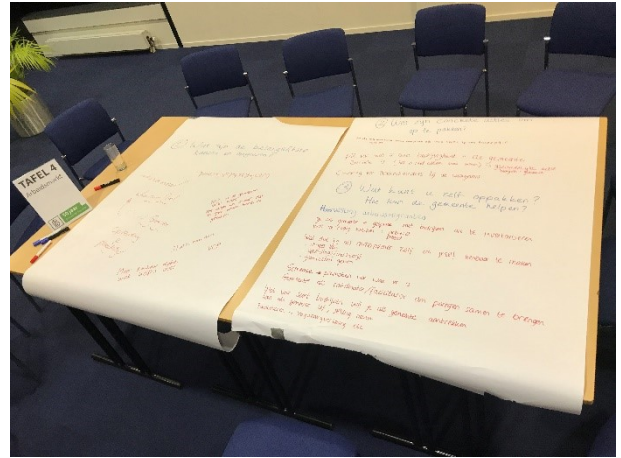
Acties/ideeën 'Kansen in het buitengebied'

- Ondernemers vragen om één aanspreekpunt of platform voor het buitengebied. Er is behoefte aan coördinatie voor het buitengebied. Enerzijds om te weten wat de mogelijkheden zijn. Anderzijds om initiatieven, ideeën en problemen te verzamelen en bruggen te slaan.
- Meer samenwerking in het buitengebied. Seizoenarbeiders huisvesten op campings is een thema dat naar voren komt op dit vlak. Samenwerken en het verbinden van initiatieven kunnen ervoor zorgen dat ogenschijnlijk lastige problemen sneller opgelost worden. Hiervoor ontbreekt echter een duidelijk platform.
- Momenteel is er een 'pop-up' store in Middelburg die onder andere het tractormuseum en andere attracties in het Borselse buitengebied promoot. Dergelijke pop-ups zijn ook een optie voor andere gemeenten. Zo kunnen gemeenten meer profiteren van elkaar en de toeristen die op het gebied/regio af komen. De VVV kan hier wellicht ook een rol in spelen.
- Meer flexibiliteit in wet- en regelgeving in het buitengebied. Ondernemers geven aan soms tegen de grenzen van de mogelijkheden in het buitengebied aan te lopen. Ondernemers ervaren hier 'teveel regels' en vaak lange vergunningstrajecten. Hierdoor gaat energie verloren.

5. Thematafel 'Oplossingen in de arbeidsmarkt'

Belangrijkste opgaven/kansen

- 70% uit de gemeente werkt elders; hoe zorgen we ervoor dat deze mensen in de eigen gemeente gaan werken?
- Vraag (naar werknemers) en aanbod moeten meer passend zijn.
- De jongeren die gaan studeren trekken weg, hoe laat je ze weer terugkeren naar Zeeland?
- Het is ondernemers niet altijd bekend wat de Werkgeversservicepunten (WSP's) doen en kunnen betekenen. Zo ook bijvoorbeeld voor het inzetten en begeleiden van statushouders (opleiding en plaatsing).
- Durf te groeien!: biedt voldoende woningen zodat mensen in Borsele komen werken én wonen.
- Gebruik de Westerscheldetunnel om verder weg te kijken naar arbeid (Zeeuws Vlaanderen maar zeker ook België). Er zijn echter veel haken en ogen aan grensoverschrijdend werken, die kunnen aangepakt worden.



Acties/ideeën 'Oplossingen in het buitengebied'

- Voer samen met de ondernemers PR om te laten zien wat er allemaal aan bedrijvigheid zit in de gemeente. Het is veel meer dan alleen rust, ruimte en mooi wonen. Het is ook fijn werken in Borsele!
- Coaching van statushouders bij de werkgevers.
- Maak een goed beleid voor de huisvesting van arbeidsmigranten.
- Ga als gemeente in gesprek met de bedrijven om te inventariseren wat ze nodig hebben: arbeid, beleid, et cetera.
- Ga als ondernemer na wat je zelf doet of kan doen om jezelf kenbaar te maken bij potentiële arbeidskrachten:
 - Stages
 - Opleidingen/leerbedrijf
 - Gastlessen geven.
- Soms is er iemand nodig om partijen bij elkaar te brengen om iets voor elkaar te krijgen. Die rol zou voor de gemeente weggelegd kunnen zijn: facilitator/coördinator.
- Wat voor soort bedrijven wil je als gemeente aantrekken. Toon lef als gemeente, neem stelling, laat zien dat je wat te bieden hebt en dat je wilt groeien!
- Faciliteren in bijvoorbeeld de vergunningverlening richting ondernemers.

6. Thematafel 'open inbreng'

Belangrijkste opgaven/kansen

- Het broodfonds: is een alternatief van de arbeidsongeschiktheidsverzekering. Ondernemers verenigen zich en leggen allemaal een bedrag per maand in. Daarnaast worden nadere regels opgesteld over de grote en de duur van de uitkering. Als een van de ondernemers (tijdelijk) arbeidsongeschikt wordt dan kan hij of zij een beroep doen op het broodfonds.

Acties ondernemers:

- Draagvlak creëren voor het broodfonds.
- Zich verenigen.
- Initiëren.

Acties gemeente:

- Verbinden.
- Communicatie.