

# SAMEN DENKEN, SAMEN DOEN

Participatie binnen gemeente Borsele



## COLOFON

Deze participatienota is opgesteld door een team van de gemeente Borsele.

September 2021

[www.borsele.nl](http://www.borsele.nl)



gemeente  
**BORSELE**

<b>HOOFDSTUK 1 - INLEIDING</b>	<b>4</b>
<b>HOOFDSTUK 2 - PARTICIPATIE</b>	<b>5</b>
<b>HOOFDSTUK 3 - PARTICIPATIE IN BORSELE</b>	<b>7</b>
<b>HOOFDSTUK 4 - STAPPENPLAN</b>	<b>8</b>
<b>HOOFDSTUK 5 - BORGING, TIJDPAD EN FINANCIËN</b>	<b>10</b>
<b>HOOFDSTUK 6 - PARTICIPATIE NIEUWE STIJL; WAAR LIGGEN KANSEN VOOR BORSELE?</b>	<b>13</b>
<b>BIJLAGE 1 - BESTAANDE PARTICIPATIEVORMEN</b>	<b>18</b>
<b>BIJLAGE 2 - HANDLEIDING PARTICIPATIE</b>	<b>25</b>
<b>BIJLAGE 3 - SPELREGELS UITDAAGRECHT (RIGHT TO Challenge)</b>	<b>34</b>



## HOOFDSTUK 1 - INLEIDING

**Gemeente Borsele is er voor haar inwoners, niet andersom. Onze lokale democratie werkt het best met betrokken en actieve inwoners. Inwoners die iets willen bijdragen aan onze gemeente en hun kennis, kunde of ervaringen willen delen. Deze betrokkenheid gaat verder dan eens in de vier jaar een stem uitbrengen. Het gaat om een langdurige betrokkenheid bij de woon- en leefomgeving. Dat vraagt om betrouwbare bestuurders en een gemeentelijke organisatie die daarop ingericht is, zowel qua structuur als cultuur.**

We geloven in het zelforganiserend vermogen van de Borselse samenleving. We zijn daarom binnen Borsele al jaren actief met het betrekken van onze inwoners in het project B2030. Hierin vragen we inwoners mee te denken over hun woonplaats en bieden we ruimte voor lokale initiatieven. Maar ook op andere manieren participeren we binnen Borsele actief met onze inwoners. Bijvoorbeeld bij Borsele voor elkaar, onze verschillende adviesraden en bij diverse ontwikkelingsprojecten.

Naast deze huidige voorbeelden, staan ons nieuwe uitdagingen op het gebied van participatie te wachten: Uitdaagrecht (Right to Challenge) en de Omgevingswet. De verhoudingen tussen bestuur en inwoner komen anders te liggen. Van een sturende overheid gaan we naar een samenwerkende samenleving waarin overheid en inwoners de handen ineen slaan voor hun gemeente.

Om al deze verschillende participatieprojecten op dezelfde manier op te pakken en om voorbereid te zijn op nieuwe ontwikkelingen en wettelijke verplichtingen, heeft het college gevraagd een participatienota op te stellen met nieuwe kansen om met onze inwoners te participeren. Maar ook met kaders en randvoorwaarden voor participatie binnen de gehele organisatie.

Deze nota ligt nu voor u. Voor het maken van deze nota hebben wij interne documenten gebruikt, zijn we in gesprek gegaan met collega's en hebben we ons laten inspireren door aansprekende voorbeelden. Bijvoorbeeld de aanpak van participatie in de gemeenten Medemblik en Veenendaal. Al deze input gebruiken wij om de

volgende slag te maken in het betrekken van onze inwoners. Om samen te bouwen aan een bloeiend Borsele.

### Leeswijzer

In hoofdstuk 2 geven we een definitie van participatie, welke vormen er zijn en welke voordelen deze met zich meebrengen. Hoofdstuk 3 geeft kort weer hoe we participatie binnen Borsele toepassen. In hoofdstuk 4 staat het stappenplan om participatie toe te passen binnen de gemeentelijke organisatie. In hoofdstuk 5 staat hoe we dit gaan borgen en welke (financiële) middelen we hiervoor tot onze beschikking hebben. Tot slot geven we in hoofdstuk 6 aanbevelingen voor nieuwe mogelijkheden.

Waar wij verwijzen naar een project lees dan ook programma, nieuw beleid, uitvoering, klus of andere plannen. Lees voor inwoner ook betrokkene, ondernemer, maatschappelijke instelling of belanghebbende.



## HOOFDSTUK 2 - PARTICIPATIE

### Wat is participatie?

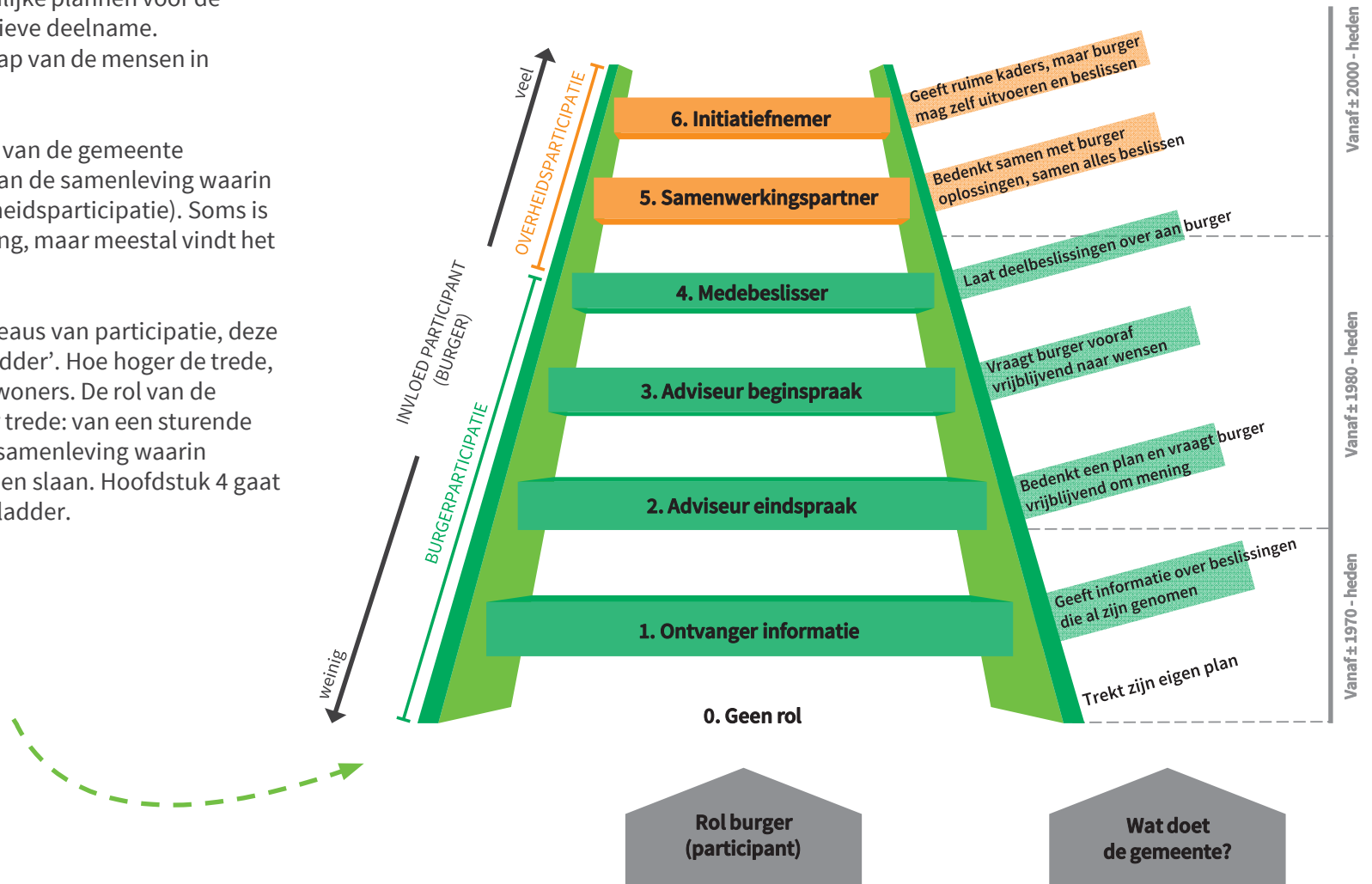
Het woord participatie wordt tegenwoordig vaak gebruikt (in de samenleving). Daarom beginnen we met een korte uitleg om het onderwerp duidelijk te maken.

Participatie is het meedenken, meepraten en meedoen van betrokken inwoners bij gezamenlijke plannen voor de toekomst. Participatie betekent: actieve deelname. Hiermee vergroten we de zeggenschap van de mensen in Borsele.

Participatie vindt plaats op initiatief van de gemeente (Burgerparticipatie) of op initiatief van de samenleving waarin wij als gemeente participeren (overheidsparticipatie). Soms is participatie een wettelijke verplichting, maar meestal vindt het plaats op vrijwillige basis.

We onderscheiden verschillende niveaus van participatie, deze zie je hier rechts in de 'participatieladder'. Hoe hoger de trede, hoe meer zeggenschap voor onze inwoners. De rol van de gemeente Borsele verandert ook per trede: van een sturende overheid naar een samenwerkende samenleving waarin overheid en inwoners de handen ineen slaan. Hoofdstuk 4 gaat verder over het toepassen van deze ladder.

### Participatieladder van Propper



## Waarom participatie?

Er is al veel geschreven over Burgerparticipatie en er komt wekelijks nieuwe informatie beschikbaar. Onderstaande tabel uit Staat van het Bestuur (Ministerie BZK) biedt een goed overzicht van gemeentelijke beweegredenen om participatie in te zetten.

Belangrijkste doelen volgens colleges van B&W	% gemeenten
Draagvlak voor beleid vergroten	41,2 %
Zelfwerkzaamheid van burgers vergroten	22,7 %
Ideeën of informatie van burger genereren	13,4 %
Kwaliteit van beleid vergroten	11,3 %
Sociale cohesie versterken	9,3 %
Kostenbesparing door inwoners zelf taken te laten uitvoeren	2,1 %



We lichten een aantal toe:

- **Het draagvlak en de betrokkenheid van de omgeving is groter.**

De tijd dat gemeentelijke plannen zonder kritiek werden geaccepteerd, ligt ver achter ons. De verhoudingen zijn veranderd. Inwoners zetten zich gemotiveerd in voor hun directe woon- en leefomgeving. Participatie kan tijd en draagvlak opleveren. Bij het creëren van draagvlak is het belangrijk dat we inwoners en belanghebbenden in een vroeg stadium meenemen in het proces.

- **De kwaliteit van beleid en projecten verbetert.**

Participatie kan de kwaliteit van beleid verbeteren doordat inwoners vaak waardevolle inbreng hebben over plannen en voorstellen. Wij maken gebruik van de kennis, kunde en ervaringen van buiten waardoor beleid of projectplannen aangescherpt worden.

- **Wij staan dichterbij de samenleving.**

Wij hebben oor en oog voor wat er leeft in de omgeving. Wij zijn zichtbaar en ons beleid wordt eerder geaccepteerd. Wij gaan mee in de ontwikkeling van een participatiemaatschappij en houden rekening met de Omgevingswet die in 2022 van kracht wordt. Participatie is een belangrijke pijler onder de Omgevingswet. Vroegtijdig samenwerken vergroot de kwaliteit van oplossingen, zorgt ervoor dat kennis en creativiteit op tafel komen en dat onderwerpen van verschillende kanten worden bekeken. Zo kan participatie zorgen voor meer draagvlak, betere besluiten en tijdwinst. Participatie is maatwerk. Daarom schrijft de wet niet voor hoe participatie moet plaatsvinden.

Nu we meer weten over de achtergronden en de doelen van participatie, kijken we in het volgende hoofdstuk naar wat we binnen gemeente Borsele aan participatie doen.



## HOOFDSTUK 3 - PARTICIPATIE IN BORSELE

We kennen in Borsele veel participatievormen. Deze zijn allemaal ontstaan vanuit een bepaalde doelstelling en sluiten aan op onze kernwaarde om verantwoordelijk zoveel mogelijk bij de inwoner zelf te leggen.



De participatievormen die we nu kennen zijn grofweg in te delen in drie categorieën:

- Gericht op verbeteren van kwaliteit van beleid en projecten.
- Gericht op creëren draagvlak en betrokkenheid van de omgeving.
- Gericht op een gemeente die dicht bij de samenleving staat.

### Verschillende participatievormen

Er bestaan in Borsele verschillende vaste structuren van participatie zoals Borsele voor elkaar, adviesraden, inwonerspanel en dorpsraden. Daarnaast kennen we participatievormen die onderdeel uitmaken van een proces of een project, bijvoorbeeld voor de aanleg van wegen, nieuwe bestemmingsplannen of het realiseren van woonzorgvoorzieningen en speeltuinwerk. Dit zijn allemaal vormen van Burgerparticipatie.

Ook kennen we vormen van overheidsparticipatie waarbij we als gemeente initiatieven van inwoners ondersteunen of faciliteren. Het Uitdaagrecht (Right to Challenge) is hier een voorbeeld van. Als inwoner heb je een idee of plan dat je wilt realiseren en daag je de gemeente uit om een gemeentelijke taak (of een deel) over te nemen. De bestaande participatievormen in Borsele hebben we uitgebreid beschreven in bijlage 1. De verschillende participatievormen gebruiken we momenteel los van elkaar. Het slimmer en/of anders organiseren van de verschillende vormen van participatie is van toegevoegde waarde voor de verschillende participatieprojecten.

Hieraan besteden we verder aandacht in hoofdstuk 6 waarin de aanbevelingen staan.

### Huidige rollen en afspraken

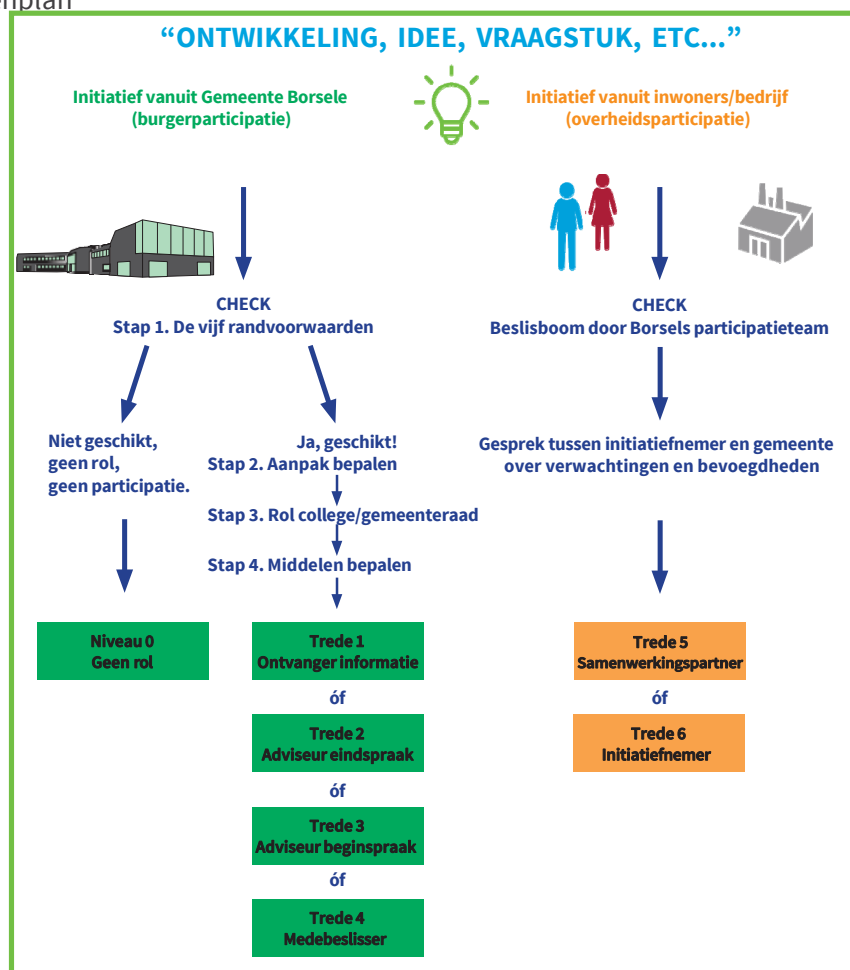
In de gemeente Borsele bevinden wij ons organisatiebreed op niveau 3 van de participatieladder. Dit is een algemeen uitgangspunt waarbij het mogelijk is om van af te wijken. In Borsele ontwikkelen we beleid veelal in samenwerking met inwoners, verenigingen of ondernemers. De ambtelijke organisatie kiest zelf de toepassing van burger- en/of overheidsparticipatie bij beleidsontwikkeling en uitvoering. Ook heeft de gemeente Borsele geen vastgestelde richtlijnen voor de aanpak van interactieve beleidsvorming in de beleidscyclus. Er zijn geen centrale afspraken opgesteld over de aanpak ervan, over welke participatiegraad er gehanteerd wordt en ook niet over de rollen en bevoegdheden van belanghebbenden. Mede hierdoor wordt Burgerparticipatie door de verschillende teams op een andere manier opgepakt en uitgevoerd. Hoe we hierin meer structuur kunnen aanbrengen, beschrijven we in het stappenplan in hoofdstuk 4.

Elke situatie is anders, maar binnen Borsele willen we participatie wel op dezelfde manier aanpakken. Dat schept duidelijkheid voor onze medewerkers en voor onze inwoners. Daarom hebben we voor Burgerparticipatie (initiatief bij overheid) een stappenplan ontwikkeld en voor overheidsparticipatie (initiatief bij samenleving) een beslisboom. Zowel het stappenplan als de beslisboom zijn gebaseerd op de participatieladder uit hoofdstuk 2.

### Leeswijzer

Onderstaande afbeelding bevat de treden van de participatieladder uit hoofdstuk 2. In dit hoofdstuk wordt onderscheid gemaakt tussen Burgerparticipatie en overheidsparticipatie. De eerste vier treden horen bij Burgerparticipatie. Hierbij kunnen we de inwoners en bedrijven erop wijzen dat er ook vormen van overheidsparticipatie zijn en deze waar mogelijk stimuleren. Trede vijf en zes horen bij overheidsparticipatie. Voor deze vormen zijn een stappenplan en een beslisboom gemaakt. De handleiding van het stappenplan en de beslisboom zijn te vinden in bijlage 2.

### Stappenplan participatie

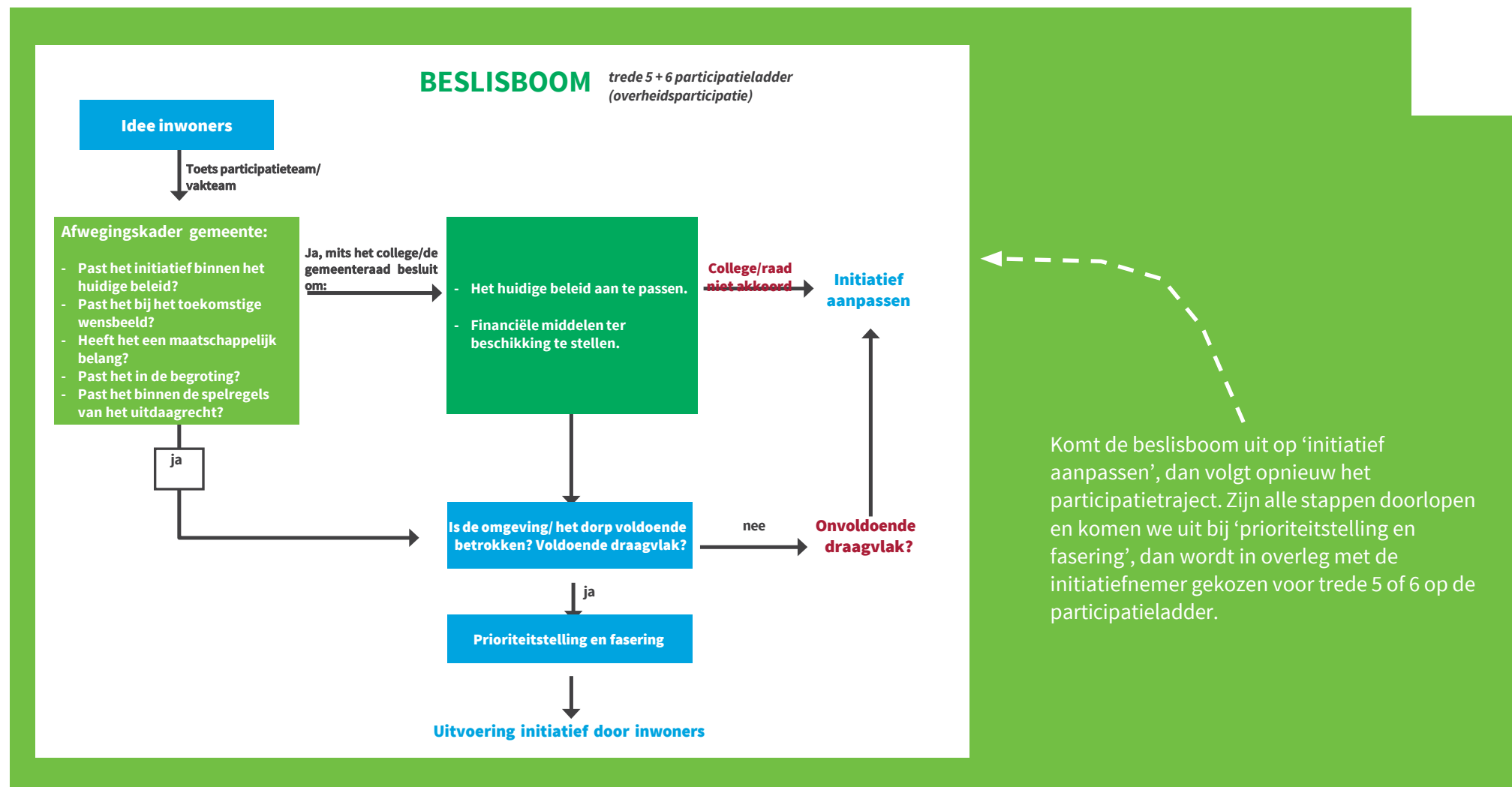




## Beslisboom overheidsparticipatie

In Borsele hanteren we een beslisboom voor trede 5 en 6 van de participatieladder. Het is aan het participatieteam om dit te doorlopen. In het kort:

- Initiatiefnemers hebben een idee/plan/voorstel waar medewerking van de gemeente Borsele bij nodig is.
- Zij dienen hun plan in bij het Borsele participatieteam.
- Dit team beoordeelt of het plan daadwerkelijk onder de noemer overheidsparticipatie valt (er kan immers sprake zijn van een reguliere vraag/melding).
- Het participatieteam behandelt binnen vier weken na ontvangst het ingediende initiatief.



## HOOFDSTUK 5 - BORGING, TIJDPAD EN FINANCIËN

### Interne borging

Als we participatie op eenzelfde manier binnen de organisatie willen inzetten, moeten we zorgen voor een goede uitleg en borging. Het gaat hier vooral om participatie onderdeel te maken bij het opstellen van beleid of om een initiatief uit te werken. Steun van het management is hierbij onmisbaar. Hieronder volgen de aanbevelingen om participatie te borgen binnen de gemeente Borsele.

### Aanbevelingen borging

#### *Projectplan*

Participatie moet onderdeel worden van het proces. Ongeacht de werkmethode (projectmatig werken, Prince II, Scrum), nemen we het onderdeel 'participatie' als verplichte paragraaf op in het projectplan. Zo denken we al in het eerste stadium na over de vorm van participatie.

#### *College- en raadsvoorstellen*

Aansluitend op bovenstaande stellen we voor 'participatie' verplicht in de gemeentelijke formats van college- en raadsvoorstellen op te nemen. Het doel is om de steller te laten werken met het stappenplan uit hoofdstuk 4 van de participatienota. In het voorstel moet een vermelding komen naar de gewenste trede van de participatieladder. Het kan ook voorkomen dat de steller aangeeft dat het onderwerp niet geschikt is voor participatie. Hierbij moet dan duidelijk worden waarom dat is.

#### *Participatieteam*

Stel een participatieteam samen. Het participatieteam bestaat uit medewerkers van de gemeente Borsele die het B2030-kernteam vormden. Zij signaleren, bewaken en stemmen de voortgang van participatie af. Deze medewerkers hebben kennis en ervaring met betrekking tot de toetsing van initiatieven die zij in het kader van overheidsparticipatie ontvangen. Het participatieteam heeft geen beslissingsbevoegdheid. Zij hebben slechts de taak te beoordelen of een initiatief onder overheidsparticipatie valt of dat het initiatief onder Burgerparticipatie valt. Valt een initiatief onder Burgerparticipatie dan zorgt het participatieteam dat het initiatief bij het juiste vakteam terecht komt. Het betreffende vakteam neemt het initiatief dan verder in behandeling. Valt een initiatief onder overheidsparticipatie dan neemt het participatieteam dit in behandeling. Het participatieteam komt vier keer per jaar bij elkaar.

Deze bijeenkomsten zijn bedoeld om de processen en initiatieven te evalueren (wat ging er goed en wat ging er niet goed) en om daar waar nodig bij te sturen. Voor het participatieteam stellen wij voor om 4 uur per teamlid per bijeenkomst per kwartaal beschikbaar te stellen.

#### *De vakteams zijn in de lead*

Het inzetten van participatie als onderdeel van een project of beleid ligt bij de vakteams. Zij adviseren over de vorm van participatie en leggen dit voor aan het college en/of de raad. Wanneer zij ondersteuning willen in het kiezen of opzetten van participatie, nemen zij contact op met het participatieteam.

#### *Instructie participatie voor medewerkers*

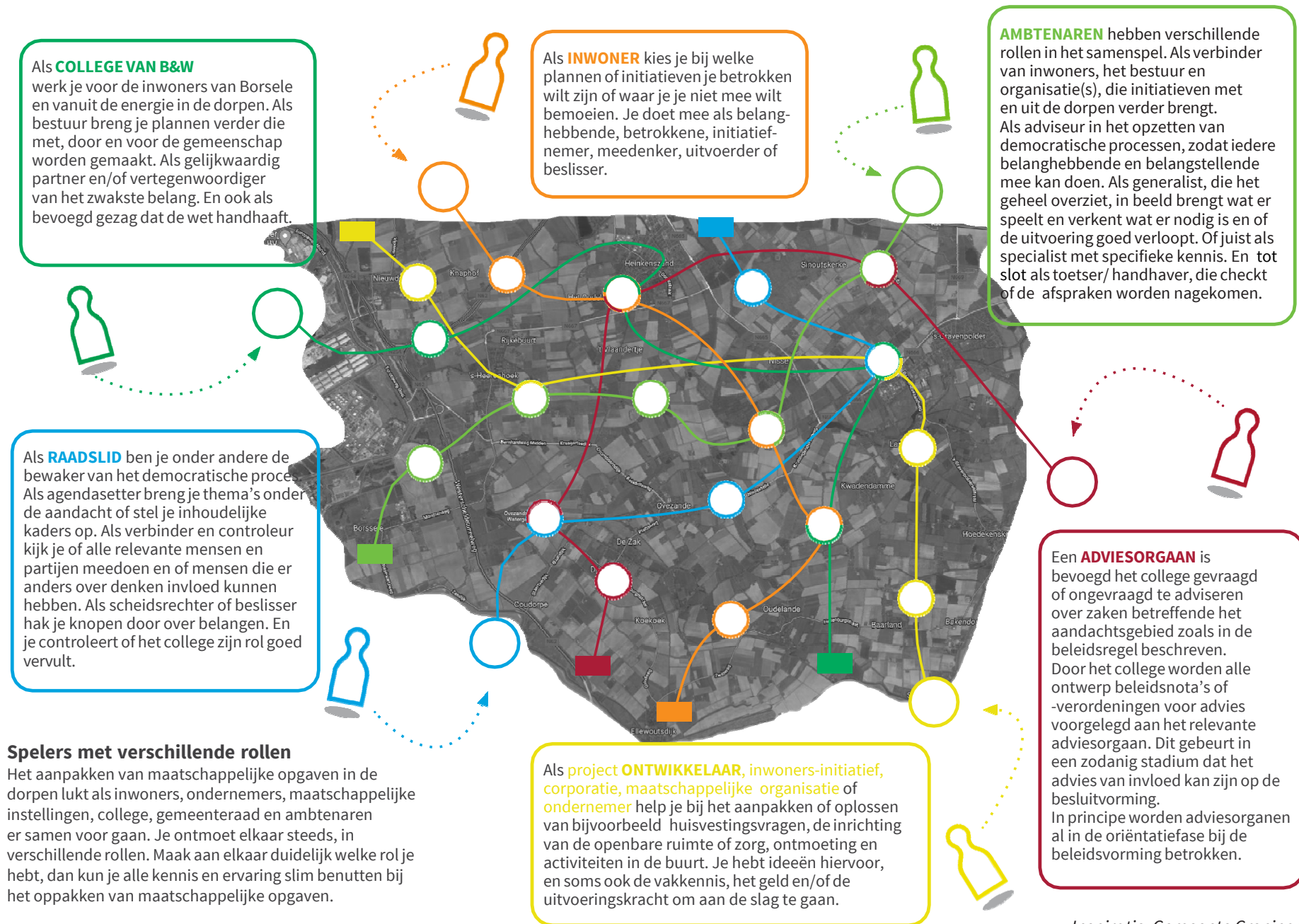
Overtuig medewerkers van het belang voor participatie. De belangrijkste randvoorwaarde is hierbij betrokkenheid vanuit het management. Het is belangrijk om participatie continu onder de aandacht te brengen bij de medewerkers. Het moet als het ware onderdeel worden van het DNA.

De participatienota communiceren we daarom met alle medewerkers in de organisatie. Het participatieteam organiseert ook bijeenkomsten om medewerkers te informeren over participatie. Door ze actief te betrekken ontstaat eigenaarschap. Neem participatie ook op als een vast onderdeel in het introductieprogramma van nieuwe medewerkers.

#### *Evaluatie*

De verankering is compleet als de voortgang van participatie regelmatig en op dezelfde manier wordt gemeten en geëvalueerd. Meten is weten hoe je ervoor staat en waarop je moet inzetten om participatie op een goede manier in de organisatie te (blijven) borgen. Daarom kan de manier waarop we participatie onder de aandacht willen houden veranderen als dit uit een evaluatie nodig blijkt.

## De rollen en taken van verschillende partijen



### Spelers met verschillende rollen

Het aanpakken van maatschappelijke opgaven in de dorpen lukt als inwoners, ondernemers, maatschappelijke instellingen, college, gemeenteraad en ambtenaren er samen voor gaan. Je ontmoet elkaar steeds, in verschillende rollen. Maak aan elkaar duidelijk welke rol je hebt, dan kun je alle kennis en ervaring slim benutten bij het oppakken van maatschappelijke opgaven.

### Tijdpad

De participatienota wordt na de vaststelling in het eerste kwartaal van 2023 door de gemeenteraad intern en extern gecommuniceerd. Aansluitend daarop vormen we het participatieteam. Het participatieteam en/of vakteams gaan aan de slag met de aanbevelingen uit de participatienota. Daarna organiseren we instructiebijeenkomsten voor de medewerkers.

### Financiën

Het bedrag dat jaarlijks beschikbaar was voor het project B2030 bedroeg € 47.000. Dit budget is in de afgelopen jaren ingezet voor de organisatie van bijeenkomsten, scholing en de subsidieregeling B2030. In het kader van de bezuinigingen is het budget met € 35.000 verlaagd. We hebben voor participatie nu structureel een budget van € 12.000 per jaar. Door de overheveling van € 33.000 uit het project B2030 bedraagt het budget voor 2023 eenmalig nog € 45.000. Dit budget kan ingezet worden om medewerkers te trainen, tools te ontwikkelen, etc. Daarnaast zijn er verschillende budgetten voor de bestaande participatiestructuren zoals de adviesraden, burgerpanel en Borsele voor elkaar. In de nieuwe situatie maken eventuele kosten van participatie deel uit van een betreffende project of beleid. Ook nieuwe initiatieven vanuit de samenleving worden bekostigd uit de reeds beschikbare budgetten voor de uitvoering van de diverse programma's vanuit de lopende gemeentebegroting.

## HOOFDSTUK 6 - PARTICIPATIE NIEUWE STIJL; WAAR LIGGEN KANSEN VOOR BORSELE?

Zoals we in hoofdstuk 3 en bijbehorende bijlage 1 beschreven, passen we in Borsele al verschillende vormen van participatie toe. Door te kijken naar de bestaande participatie en de maatschappelijke en wettelijke ontwikkelingen ontstaan ook nieuwe ideeën. Dat betekent dat we niet altijd een keuze hebben. Bijvoorbeeld wanneer participatie door een (nieuwe) wet verplicht wordt. Denk aan de Omgevingswet en artikel 150 van de Gemeentewet waarin het uitdaagrecht/Right to Challenge wordt verankerd. Maar ook de Wet maatschappelijke ondersteuning (Wmo) stelt participatie als een verplichting. Daarbij heeft de gemeente wel de vrijheid zelf te bepalen hoe en in welke mate zij deze wettelijke verplichting wil invullen.

### Duurzame participatie in Borsele

Wij zien participatie niet als één instrument maar als een palet aan mogelijkheden. We adviseren participatie geïntegreerd aan te pakken. Van Right to Challenge en Borsele voor elkaar tot de bezoeken van de wethouders aan de dorpsraden en participatie bij projecten.

We kunnen kiezen uit het inzetten van verschillende participatiemogelijkheden. De keuze is afhankelijk van op welk vakgebied of voor welk traject het onderwerp speelt zoals ruimtelijke ontwikkeling, grondzaken of samenleving. Maar de keuze is ook afhankelijk van de mate van integraliteit van het vraagstuk en de mate van noodzakelijke daadkracht. Actief vragen of afwachten?

Onze gemeenteraad vindt het belangrijk dat iedereen in Borsele meedoet of in ieder geval mee kan doen als hij of zij dat wil. De keuze om inwoners te laten participeren, betekent dat we ruimte geven aan inwoners om invloed vanuit de samenleving uit te oefenen op beleid en uitvoering. Meebeslissen betekent ook medeverantwoordelijk zijn. De gemeente verwacht wat van de participanten en de participanten verwachten iets van de gemeente.

### Uitgangspunten participatie

#### *Borsele maken we samen*

We betrekken inwoners bij de ontwikkeling en uitvoering van onze projecten en beleid. We hebben elkaar nodig om aan de toekomst van Borsele te bouwen. Er is volop ruimte om initiatieven te nemen. Wij laten ons inspireren door ideeën en initiatieven vanuit de samenleving.

#### *Borsele is inclusief*

Met participatie streven we inclusiviteit na. Daarmee bedoelen we dat iedereen die dat wil, zich gehoord en gezien voelt. We zorgen dat ook de inwoner die niet snel uit zichzelf meedoet of meepraat wordt gehoord. We communiceren daarom op een heldere manier die voor iedereen begrijpelijk is en zetten verschillende (communicatie)kanalen in om iedere inwoner te bereiken.

#### *Borsele is open en transparant*

Ons contact met inwoners is open en transparant. We schakelen snel tussen de gemeentelijke organisatie en betrokken partijen. Met als speerpunten: verbinding, draagvlak, betrokkenheid, inspiratie en een gelijke aanpak voor de hele organisatie.

Vanuit bovenstaande uitgangspunten en eerdere ervaringen met de huidige inzet van participatie kijken we naar kansen voor de toekomst. Wij adviseren u de volgende (nieuwe) mogelijkheden te onderzoeken en te ontwikkelen. Daarnaast geven we u aanbevelingen voor het duurzaam integreren van participatie in ons beleid en onze uitvoering.

## Nieuwe mogelijkheden

### *Maak Right to Challenge / “uitdaagrecht” mogelijk*

Right to Challenge (R2C) betekent ‘Het recht om uit te dagen’. Het recht van inwoners om de overheid uit te dagen. Inwoners kunnen aangeven dat ze bestaande publieke taken of lokale voorzieningen anders, met meer maatschappelijk draagvlak of misschien wel helemaal willen overnemen en zelf kunnen uitvoeren. Het is een aanvulling en verdieping op andere bestaande vormen van participatie binnen de gemeente Borsele, zoals B2030, het inwonerspanel gemeente Borsele en dorpsraden.

Wij adviseren inwoners de mogelijkheid te bieden gemeente Borsele uit te dagen, oftewel een Challenge aan te gaan. Daarbij gelden vier belangrijke randvoorwaarden:

- Challenges zijn alleen mogelijk als het om ontwikkelingen gaat die opgenomen zijn in de gemeentelijke begroting.
- De kwaliteitseisen die aan de Challenge worden gesteld, zijn minimaal gelijk aan de kwaliteitseisen die nu aan de desbetreffende lokale voorziening worden gesteld.
- Challenges mogen geen negatieve invloed hebben op de ambtelijke formatie.
- Duurzaam op lange termijn (niet persoonsafhankelijk).

De Challenge is mogelijk binnen een aantal spelregels. Deze spelregels zijn in bijlage 3 opgenomen. Maak een publieksvriendelijke versie van de spelregels en communiceer dit naar onze inwoners. Zo weten zij wat de (on)mogelijkheden zijn.

### *Maak de participatieverplichting onderdeel van proces onder de Omgevingswet*

Wanneer de Omgevingswet in werking treedt, is het toepassen van participatie verplicht bij het opstellen van een omgevingsvisie, een programma of een omgevingsplan. Dit moet onderdeel worden van het gemeentelijk beleid. De Omgevingswet stimuleert met participatie om in het begin van het proces de belangen, meningen en creativiteit van betrokken partijen op tafel te krijgen. Daarom zijn in de Omgevingswet én in het omgevingsbesluit regels over participatie opgenomen bij toepassing van de gemeentelijke kerninstrumenten. Bij het instrument omgevingsvergunning is participatie niet verplicht, tenzij het gaat om een omgevingsvergunning buiten het bestaande omgevingsplan én de raad deze heeft aangewezen als ‘participatieplichtig’. De wijze waarop participatie wordt toegepast, is wettelijk gezien in alle gevallen vormvrij. Het gemeentelijke participatiebeleid is echter wél bindend voor het vaststellend bestuursorgaan.

### *Onderzoek de mogelijkheden voor E-participatie*

E-participatie bij de overheid is er in diverse fasen van een beleidsproces. E-participatie is de inzet van digitale middelen of digitale communicatie om Burgerparticipatie mogelijk te maken. We betrekken inwoners, ondernemers, verenigingen etc. door inzet van digitale middelen of digitale communicatie, waarbij een actieve houding van alle participerende partijen wordt verwacht. Denk hierbij aan ons inwonerspanel DUO, de gemeentelijke website, [www.overheid.nl](http://www.overheid.nl), sociale media, dorpsblogs en mobiele apps, zoals de Buitenbeter-app of Buurtpreventie-app. De mogelijkheden voor een digitaal debat gaan we de komende periode verkennen.

### *Onderzoek de mogelijkheid voor digitale ondersteuning van de medewerkers*

Er zijn in het land mooie voorbeelden van een digitale participatiewijzer. Het stappenplan in hoofdstuk 4 helpt de medewerkers hoe, wanneer en welke participatie toe te passen. Dit kan ook een plek krijgen in zo’n digitale participatiewijzer. Medewerkers kunnen het stappenplan dan digitaal volgen. Dit kan zorgen voor een eenduidige en makkelijk te hanteren werkwijze.





## Aanbevelingen

### *Behoud inwonerspanel*

Het inwonerspanel wordt in principe vier keer per jaar bevestigd op onderwerpen, die vanuit de organisatie worden aangedragen. Tot nu toe zijn er telkens genoeg onderwerpen geweest en de resultaten zijn, mede door het grote aantal respondenten, over het algemeen goed bruikbaar in beleidsontwikkeling en -uitvoering. We bevelen aan om deze vorm van participatie te handhaven.

### *Kies voor goede borging van de verschillende participatievormen*

Kies voor goede borging van de verschillende participatievormen, zoals het oprichten van een participatieteam, het benoemen van een adviseur en het borgen van participatie als onderdeel van de processen. In hoofdstuk 5 beschreven wij uitvoerig op welke manier we dit kunnen doen.

### *Onderzoek de participatiebehoeften van dorpsraden en wethouders*

Onze dorpsraden hebben een belangrijke taak in het aandragen van ideeën en draagvlak creëren van gemeentebestuur onder de dorpsinwoners. Als belangenvertegenwoordigers houden zij zich bezig met verschillende vraagstukken. Daarom is er twee keer per jaar overleg om bij te praten met de dorpswethouder. We beschrijven dit in bijlage 1. In de praktijk blijkt dat de wederzijdse verwachtingen niet altijd duidelijk zijn. Tijdens de bezoeken van burgemeester en wethouders aan de dorpsraden om gezamenlijk de participatienota te bespreken is er afgesproken om behoeftes en verwachtingen rondom ontwikkelingen ruim van te voren duidelijk naar elkaar uit te spreken. Het visiedocument 'Samenwerking dorpsraden en gemeente in Borsele biedt al een basis' voor de samenwerking. Deze wordt in het licht van de vastgestelde participatienota en de huidige samenwerking met de dorpsraden herzien.

### *Breng de kosten van de bestaande participatiestructuren in beeld*

De financiering van participatie is heel divers geregeld. Participatietrajecten in het kader van beleidsontwikkeling worden bekostigd uit het budget dat beschikbaar is gesteld voor het opstellen van dat beleid. Het inwonerspanel heeft geen eigen budget. Een uitvraag wordt altijd verrekend met het vakteam die de uitvraag heeft gedaan. Daarnaast is er een regulier werkbudget van € 12.000 per jaar, nog afkomstig vanuit B2030.

### *Evalueer B2030*

Het project B2030 stopt. Er vindt nog een evaluatie plaats met de B2030-werkgroepen. Deze uitkomsten en onze werkwijze voor participatie gebruiken wij om de bezoeken aan de laatste twee dorpen ('s-Gravenpolder en Kwadendamme) vorm te geven. De evaluatie met de B2030-werkgroepen en de bezoeken aan de laatste twee dorpen vindt in het tweede kwartaal van 2023 plaats.



## Vervolgstappen

Om participatie op een goede manier in onze organisatie in te voeren, adviseren we eerst nog de volgende stappen te nemen.

- De participatienota op 2 februari 2023 ter vaststelling aanbieden aan de gemeenteraad.
- Samenstellen van het participatieteam.
- Bijpraatbijeenkomsten voor de medewerkers organiseren.

# SAMEN DENKEN, SAMEN DOEN

Participatie binnen gemeente Borsele

## BIJLAGEN



## BIJLAGE 1 - BESTAANDE PARTICIPATIEVORMEN

*Beschrijving bestaande participatiestructuren en trajecten gemeente Borsele.*

Bestaande participatie binnen de gemeente Borsele is onder te verdelen in participatiestructuren en participatietrajecten. Onder structuren verstaan we vaststaande vormen van participatie met bijvoorbeeld inwoners, adviesraden en dorpsraden. De onderwerpen wisselen hierbij. Onder trajecten verstaan we afgebakende onderwerpen waarvoor per onderwerp een vorm van participatie wordt afgesproken.

### Participatiestructuren

We maken onderscheid in overheidsparticipatie en Burgerparticipatie.

#### Overheidsparticipatie

##### JeugdNetWerken

**Doel:** Sociale alertheid en gezamenlijk verantwoord gedrag om zo de gewenste onderlinge verbondenheid tussen jong en oud te realiseren.

**Type participatie:** overheidsparticipatie.

**Beschrijving:** Een JeugdNetWerk is een groep vrijwilligers die woont of werkt in het dorp waar het jeugdnetwerk actief is. Zij maken de verbinding met en leggen contact tussen jong en oud. Dat doen ze door te signaleren, samen op zoek te gaan naar oplossingen, te praten over wensen en grenzen, ongewenste situaties te voorkomen en zo nodig aan te pakken. Indien gewenst schakelen zij de gemeentelijke jeugd- en jongerenwerker, wijkagent of een andere professional in. Het JeugdNetWerk is een vorm van burgerkracht van de inwoners zelf. Het JeugdNetWerk staat voor gezamenlijk verantwoord gedrag en sociale alertheid om zo de gewenste onderlinge verbondenheid te realiseren in een dorp.

##### Borsele voor elkaar

**Doel:** Samenwerken met inwoners en benutten van de sociale netwerken in de dorpen.

**Type participatie:** overheidsparticipatie.

**Beschrijving:** Samen werken aan een zorgzame Borselse samenleving. Dat kan als we het samen doen! Borsele voor elkaar is dé digitale zoek- en vindplaats voor vrijwilligers en vrijwilligerswerk in de gemeente Borsele. Vrijwilligersvraag- en aanbod wordt via de website aan elkaar gekoppeld zonder tussenkomst van de gemeente. Daarnaast heeft elk dorp vanuit Borsele voor elkaar een ambassadeur. Dit is een welzijnsmedewerker vanuit het VrijwilligersHuis die actief is in het dorp. De welzijnsmedewerker is gemakkelijk bereikbaar en is een 'bekend gezicht' in het dorp. Met Borsele voor elkaar stimuleren we inwoners om initiatief te nemen om de welzijnsmedewerker te benaderen voor:

- Zorgen over een dorpsgenoot.
- Hulp bij iets dat hij wil opzetten of organiseren in zijn straat of dorp.
- Hulp- of ondersteuningsmogelijkheden in de thuissituatie voor de persoon zelf of iemand anders.

We ondersteunen deze initiatieven door mee te denken, mensen bij elkaar te brengen of kennis in te brengen.

## Burgerparticipatie / overheidsparticipatie

### B2030

**Doel:** Samen werken aan het Borsele van de toekomst. Samen met inwoners, verenigingen, ondernemers en gemeente ideeën ontwikkelen die bijdragen aan de toekomstige leefbaarheid in onze gemeente.

**Type participatie:** Burgerparticipatie en overheidsparticipatie.

**Beschrijving:** In 2015 heeft de gemeenteraad van Borsele de notitie vastgesteld: 'Vooruitblik op Borsele 2030'. In deze notitie zijn streefbeelden geformuleerd die gericht zijn op de toekomst van onze inwoners, onze dorpen en het buitengebied. Kortom onze gemeente. Via het programma B2030 bezochten we ieder dorp in de gemeente om samen met de inwoners aan de slag te gaan om te werken aan het Borsele van de toekomst.

Hoe ziet Borsele er in 2030 uit? Hoe zorgen we er samen als inwoners, verenigingen, ondernemers en gemeente voor dat het plezierig wonen en werken blijft in onze gemeente? Welke voorzieningen zijn daarvoor nodig? Hoe kunnen we er samen voor zorgen dat de juiste zorg geleverd wordt in de toekomst? Via het programma B2030 riepen we inwoners op om met wensen, ideeën, dromen en voorstellen te komen voor het Borsele van de toekomst.

B2030 ging ervan uit dat de inwoner het beste wist wat nodig was om zijn dorp, buurt of straat klaar te maken voor de toekomst. Daarom bezochten we ieder dorp minimaal drie keer. We startten tijdens een eerste bijeenkomst met brainstormen over ideeën over de toekomst. Inwoners gingen daarna zelf aan de slag met de uitvoering van deze ideeën. In de tweede bijeenkomst vertelden ze hoe het verliep en waarbij de gemeente kon ondersteunen. In de derde bijeenkomst lieten ze de resultaten zien.

## Burgerparticipatie

### Inwonerspanel

**Doel:** De mening en ideeën van inwoners in een vroeg stadium peilen over onderwerpen die in de gemeente spelen. Daarmee kunnen we problemen gericht aanpakken, beleid beter vormgeven en onze inwoners nog beter van dienst zijn.

**Type participatie:** Burgerparticipatie.

**Beschrijving:** Een inwonerspanel (ook vaak burgerpanel genoemd) is een groep inwoners waaraan regelmatig vragen worden gesteld over onderwerpen en thema's die spelen binnen de gemeente. Met hulp van een inwonerspanel kunnen we in een vroeg stadium meningen peilen en kennis verzamelen. Met deze inzichten kunnen we het beleid van de gemeente afstemmen op de wensen en behoeften van onze inwoners.

Met het inwonerspanel willen we:

- De betrokkenheid van inwoners bij gemeentelijk beleid verhogen.
- Meer transparantie realiseren over de totstandkoming van gemeentelijk beleid.
- Inzicht krijgen in de waardering die inwoners hebben voor onze dienstverlening in brede zin en in mogelijke verbeterpunten.

Het inwonerspanel van Borsele bestaat uit ongeveer 500 inwoners. We zorgen ervoor dat het panel zoveel mogelijk een afspiegeling van de bevolking vormt, zodat we ook uitspraken kunnen doen naar kernen, leeftijd, geslacht, enzovoort. De uitvoering van de onderzoeken besteden we uit aan Onderzoeksbureau DUO Market Research.

Met een online panel kan op elk moment, relatief goedkoop en op een betrouwbare manier de mening van een grote groep inwoners worden gepeild. Het onderhouden van het inwonerspanel kost € 575,00 per jaar. Deze kosten komen nu ten laste van het budget Dienstverlening. De kosten van de onderzoeken zelf zijn afhankelijk van het aantal en het soort vragen. Dit is dus maatwerk. De kosten van een onderzoek komen ten laste van het betreffende team.

## **Dorpsraden**

**Doel:** Verbeteren van de onderlinge samenwerking (tussen dorpsraden en gemeente en tussen dorpsraden onderling) om de leefbaarheid en vitaliteit van dorpen in Borsele te vergroten.

**Type participatie:** Burgerparticipatie.

**Beschrijving:** In 2018 is het visiedocument “Samenwerking dorpsraden gemeente Borsele” opgesteld, waarin wordt omschreven hoe men wil samenwerken. In het licht van deze participatienota en de huidige samenwerking met de dorpsraden wordt het visiedocument herzien in 2023. Dorpsraden en gemeente informeren elkaar in een zo vroeg mogelijk stadium en houden elkaar op de hoogte bij nieuwe initiatieven in of vanuit een kern. Het gaat hier dan om de uitvoering en evaluatie van beleid, projecten en in het oog springende zaken. Ook wordt een intensievere samenwerking van de dorpsraden onderling verwacht. Met name als het gaat om de ontwikkeling van nieuwe initiatieven en projecten kunnen dorpen van elkaar leren en elkaar inspireren. Daarnaast zijn er initiatieven en projecten waarin dorpen en dorpsraden kunnen samenwerken. Bij het versterken van de onderlinge samenwerking tussen dorpen en dorpsraden kan de gemeente faciliterend maar ook als partner optreden.

## **Dorpswethouders**

Het college van Borsele heeft bij haar aantreden in 2018 dorpswethouders aangewezen. Het is één van de maatregelen om de lijntjes kort te houden tussen bestuurders en inwoners. Iedere wethouder heeft vijf dorpskernen onder zijn of haar hoede. De dorpswethouders vervullen een representatieve maar ook signalerende rol, naast hun afzonderlijke portefeuilles. Ze zijn het aanspreekpunt voor het dorp over leefomgeving en welzijn en ze onderhouden de contacten met de dorpsraden. Minimaal één keer per jaar is er structureel overleg tussen de dorpswethouder en de dorpsraad. Hierbij sluiten we zo veel als mogelijk aan bij de jaarvergadering van de dorpsraad. De agenda stellen we samen op en bij behoefte bezoeken we voorafgaand aan de vergadering locaties.

Daarnaast vindt één keer per jaar een bijeenkomst met het college van burgemeester en wethouders en alle Borselse dorpsraden plaats. Deze bijeenkomst staat dan in het teken van een op dat moment actueel thema.

## **Speeltuinenverenigingen**

**Doel:** Creëren van aantrekkelijke speelplekken in ieder dorp voor en door inwoners. Het onderhoud ligt bij de speeltuinverenigingen omdat zij hieraan meer aandacht en tijd kunnen besteden. Daardoor leveren ze een belangrijke bijdrage aan de leefbaarheid in de dorpen.

**Type participatie:** Burgerparticipatie.

**Beschrijving:** Een speeltuinvereniging heeft als doel een bijdrage te leveren aan de ontwikkeling van jeugd en jongeren. Dit doet zij door het opzetten, in stand houden en beheren van speelvoorzieningen in speeltuinen, speelterreinen en de woonomgeving in de gemeente Borsele. In elke kern van de gemeente is minimaal één speeltuin. Het beheer van deze speelplekken is voor een groot deel in handen van de speeltuinverenigingen, die drijven op vrijwilligers. De vrijwilligers houden zich bezig met het dagelijks onderhoud van de speeltuinen. Zij verven de toestellen, plegen onderhoud, maken plannen voor herinrichting van de speeltuin en de aanschaf van nieuwe speeltoestellen. Ook voeren zij de ledenadministratie, vragen subsidie aan en organiseren activiteiten in de speeltuin. Daarnaast houden zij beperkt toezicht. De speeltuinverenigingen zijn de belangrijkste partners bij de uitvoering van het speeltuinbeleid. De gemeente heeft minimaal twee keer per jaar overleg met alle speeltuinverenigingen.



## **Wmo-adviesraad**

### **Doel:**

1. Vertegenwoordiging/belangenbehartiging van een bevolkingsgroep die is aangewezen op ondersteuning vanuit het sociaal domein (Jeugdwet en Wet maatschappelijke ondersteuning).
2. Door het instellen van een adviesraad sluit beleid beter aan bij wat leeft bij dat deel van de bevolking waarop het beleid betrekking heeft.

**Type participatie:** Burgerparticipatie.

**Beschrijving:** De Wmo, Jeugdwet en Participatiewet verplichten gemeenten om inwoners, waaronder specifiek cliënten en hun vertegenwoordigers, te betrekken bij het beleid en de uitvoering daarvan.

Een adviesraad bestaat uit inwoners die op persoonlijke titel, als vertegenwoordiger van een bepaalde organisatie of als vertegenwoordiger van een bepaalde bevolkingsgroep, benoemd worden door het college van burgemeesters en wethouders of de gemeenteraad.

De adviezen van de adviesraad worden schriftelijk en gevraagd of ongevraagd ingediend. De adviesraad bepaalt daarbij zelf zijn werkwijze. De status van de adviezen en het beleidsterrein waarop de adviesraad actief is, worden vooraf bepaald. Daarnaast moet de wijze van samenstelling en benoeming van leden van de adviesraad worden vastgesteld. Een adviesraad is hiervoor geschikt omdat het een aanspreekpunt vormt voor burgers en hun ideeën en suggesties verzamelt.

## **Seniorenraad**

**Doel:** Vertegenwoordiging van senioren in Borsele

**Type participatie:** Burgerparticipatie.

### **Beschrijving:**

1. Idem Wmo-raad. Deze adviezen kunnen gaan over zaken als veiligheid, minimabeleid, woonomgeving, 'wonen, zorg & welzijn' en verkeer en vervoer.
2. Daarnaast organiseert de seniorenraad educatieve activiteiten (cursussen en voorlichtingsmiddagen) en activiteiten in het kader van ontspanning en ontmoeting. Naast het organiseren van activiteiten, verleent de seniorenraad ook subsidie voor ouderenactiviteiten.

## **Culturele Raad Borsele**

**Doel:** Adviseert de gemeente over de hoofdlijnen van het te voeren kunst- en cultuurbeleid.

**Type participatie:** Burgerparticipatie.

**Beschrijving:** De Culturele Raad Borsele adviseert het college over de hoofdlijnen van het te voeren kunst- en cultuurbeleid. Ook heeft de Culturele Raad Borsele een uitvoerende functie. Voor de uitvoering is een werkgroep gevormd: De werkgroep Culturele Raad Borsele. Daarnaast heeft deze adviesraad een budget toegewezen gekregen door het college. De raad adviseert of aanvragen in aanmerking komen voor subsidie.

## **JongerenRaad Borsele**

### **Doel:**

1. Vertegenwoordiging van jongeren in Borsele.
2. Advies geven over zaken die het gemeentebestuur wil of kan regelen en die betrekking hebben op jongeren.

**Type participatie:** Burgerparticipatie.

**Beschrijving:** Behalve een adviserende taak naar het college organiseert de JongerenRaad Borsele ook evenementen voor en door de Borselse jeugd.

### **Cliëntenraad Werk en Inkomen (GR de Bevelanden WIZ namens de vijf Bevelandse Gemeenten)**

**Doel:** Cliënten of vertegenwoordigers van cliënten betrekken bij de ontwikkeling van het beleid op het gebied van de Participatiewet.

**Type participatie:** Burgerparticipatie.

**Beschrijving:** De Wmo, Jeugdwet en Participatiewet verplichten gemeenten om inwoners, waaronder specifiek cliënten en hun vertegenwoordigers, te betrekken bij het beleid en de uitvoering daarvan.

Met betrekking tot de Participatiewet noemen we dit cliëntenparticipatie. De vijf Bevelandse gemeenten hebben de cliëntenparticipatie gebundeld in de Cliëntenraad BBWI (Bevelands Belang Werk en Inkomen). Zij brengen gevraagd en ongevraagd advies uit op beleidsstukken van de minima. Ook brengen zij in wat er beter kan en waar ze tegenaan lopen in de praktijk rondom bijvoorbeeld het proces van aanvragen inkomensondersteuning.

### **Participatietrajecten**

#### **Spreekuur gemeenteraad / inspreken voorafgaand aan raadsvergadering**

**Doel:** Inwoners, instellingen en organisaties de gelegenheid geven om hun vragen, kritiek of ideeën met de gemeenteraad te delen.

**Type participatie:** Burgerparticipatie.

**Beschrijving:** Iedere donderdagavond komen de leden van de gemeenteraad bij elkaar. Eén keer per maand vindt de raadsvergadering plaats. De andere avonden worden besteed aan informatiebijeenkomsten, fractieavonden, presidium, het raadsledenspreekuur en fractieavonden.

De raadsvergaderingen en informatiebijeenkomsten zijn openbaar. Iedereen is tijdens deze avonden van harte welkom. Voor elke raadsvergadering geldt het spreekrecht van de publieke tribune. Dit betekent dat burgers, dorpsraden, verenigingen, etc. hun mening kenbaar mogen maken aan de gemeenteraad. Dat kan over allerlei zaken, maar met name een onderwerp dat op de agenda staat.

Daarnaast organiseert de raad één keer per maand het gemeenteraadsspreekuur. Tijdens dit spreekuur is één vertegenwoordiger van de gemeenteraadspartijen aanwezig. Ook dan kunnen burgers, instellingen en organisaties vragen stellen en kritiek of ideeën aan de raadsleden voorleggen. De aanwezige leden van het spreekuur nemen geen standpunt in. Zij nemen de besproken onderwerpen mee naar de fractievergadering waarna de fractie hierover een standpunt kan innemen.

#### **Opstellen beleidsdocumenten**

**Doel van participatie:** Inwoners, bedrijven en organisaties betrekken bij de visievorming.

**Type participatie:** Burgerparticipatie.

**Beschrijving:** Voor elk beleidsdocument wordt een keuze gemaakt hoe voor dat specifieke beleidsdocument met participatie wordt omgegaan. Denk hierbij aan duurzaamheidsvisie en transitievisie warmte of beleidsnota Sociaal Domein.

#### **Uitwerking Groenstructuurplannen**

**Doel van participatie:** De betrokkenheid en waardering van inwoners bij het groen in de directe woonomgeving vergroten. Daarnaast een goede implementatie van groenbeleid in de praktijk, de betrokkenheid bij buitendienst vergroten en integratie planvormingsproces verbeteren.

**Type participatie:** Burgerparticipatie.

**Beschrijving:** De belangrijkste doelen van de Groenstructuurplannen zijn het realiseren van een hoge ruimtelijke kwaliteit van de buitenruimte, het vergroten van de biodiversiteit van het openbaar groen en het inspelen op een veranderend klimaat.

### **Ontwikkelen van concrete projecten waarbij gemeente initiatiefnemer is**

**Doel van participatie:** Inwoners, bedrijven, organisaties (omgeving) en overheidsorganisaties (provincie, waterschap, veiligheidsregio Zeeland en de RUD) betrekken bij de planvorming.

**Type participatie:** Burgerparticipatie.

**Beschrijving:** Voor elk project wordt een keuze gemaakt hoe voor dat specifieke project met participatie wordt omgegaan. Dit is mede afhankelijk van de ruimtelijke impact en de impact op de samenleving. Denk aan ontwikkeling/opstellen van bestemmingsplan voor Platepolder, het masterplan Nieuwdorp of verplaatsen brandweerpost Heinkensand.

### **Ontwikkelen van concrete projecten waarbij een derde (inwoner, bedrijf, ontwikkelaar) initiatiefnemer is**

**Doel van participatie:** Inwoners, bedrijven, organisaties (omgeving) en overheidsorganisaties (provincie, waterschap, veiligheidsregio Zeeland en de RUD) betrekken bij de planvorming.

**Type participatie:** Burgerparticipatie.

**Beschrijving:** Voor elk project wordt met de initiatiefnemer afgesproken hoe met participatie wordt omgegaan. Dit is mede afhankelijk van de ruimtelijke impact en de impact op de samenleving. Denk aan het realiseren van een tweede supermarkt in Heinkensand, (kleinere projecten zoals) het bouwen van vijf woningen aan de Smitsweg in Driewegen of het verder ontwikkelen van Stelleplas.

### **Evaluatie van de bestaande vormen van participatie**

Zoals hierboven is beschreven, passen we in Borsele al verschillende vormen van participatie toe. We gingen na welke van deze vormen goed werken en we adviseren zo te houden. Ook keken we naar welke vormen in principe goed werken, maar aanpassing vragen. Als laatste keken we naar welke vormen we in de toekomst adviseren niet meer te gebruiken, omdat ze geen meerwaarde opleveren. Hieronder leest u de uitkomsten.

#### **B2030**

In het kader van Borsele 2030 zijn dertien van de vijftien dorpen inmiddels tenminste één tot twee keer bezocht. 's-Gravenpolder en Kwadendamme zijn nog niet bezocht. De laatste twee dorpen bezoeken we in aangepaste vorm in het tweede kwartaal van 2023. Er is besloten om B2030 niet in zijn huidige vorm verder te laten gaan omdat dit te arbeidsintensief blijkt te zijn. Daarmee legt het een te grote druk op de organisatie. De opbrengsten van B2030 gaan we evalueren. Evaluatie vindt dan ook met de B2030-werkgroepen in alle dorpen plaats. De uitkomsten van deze evaluatie betrekken we bij onze werkwijze voor participatie.

#### **Inwonerspanel**

Het inwonerspanel bestaat sinds 2017. Het wordt in principe vier keer per jaar bevraagd op onderwerpen, die vanuit de organisatie worden aangedragen. Tot nu toe zijn er telkens genoeg onderwerpen geweest en de resultaten zijn, mede door het grote aantal respondenten, over het algemeen goed bruikbaar in beleidsontwikkeling en -uitvoering. We bevelen aan om deze vorm van participatie te handhaven.

#### **Opstellen beleidsdocumenten**

Tot op heden wordt voor elk beleidsdocument door de vakteams een keuze gemaakt of en hoe voor dat specifieke beleidsdocument met participatie wordt omgegaan. Deze participatienota biedt een stappenplan dat voor elk beleidsdocument kan worden doorlopen. Je krijgt antwoord op de vraag of er geparticipeerd kan/moet worden, welke mate van participatie voor dat document passend is en er worden suggesties gedaan welke vorm je daarvoor kunt gebruiken. We bevelen aan om altijd het stappenplan uit de nota te hanteren.

### Ontwikkelen van concrete projecten waarbij de gemeente of een derde (inwoner, bedrijf, ontwikkelaar) initiatiefnemer is

Doel is om inwoners, bedrijven en organisaties (omgeving) te betrekken bij de planvorming. Uit de praktijk blijkt dat dit doel over het algemeen wordt bereikt. Goede voorbeelden van participatie door ondernemers zijn de planvorming rondom de uitbreiding bij MSP in Nieuwdorp en De Remise te Hoedekenskerke. Ook in deze situaties biedt de participatienota een stappenplan dat voor elk beleidsdocument kan worden doorlopen. Je krijgt antwoord op de vraag of er geparticipeerd kan/moet worden, welke mate van participatie voor dat project passend is en er worden suggesties gedaan welke vorm je daarvoor kunt gebruiken. We bevelen aan om altijd het stappenplan uit de nota te hanteren.

In hoofdstuk 4 wordt aan de hand van het stappenplan en de beslisboom duidelijk hoe je een participatietraject vorm geeft. De tekstuele uitwerking ervan vind je in deze bijlage. In deze bijlage lichten we toe wat we verstaan onder Burgerparticipatie en overheidsparticipatie.

## Burgerparticipatie

We beginnen met een stappenplan voor Burgerparticipatie. Het bestaat uit vier grove stappen die elk weer uit vervolgstappen bestaan. Doorloop het stappenplan met je projectteam en zorg tijdens het maken van je projectplan voor tussentijdse afstemming met je domeinmanager, portefeuillehouder en/of het participatieteam.

### 4 stappen



### Voordat je begint

Participatie is geen zaak van ‘baat het niet, dan schaadt het niet’. Als je het niet juist inzet of slecht uitvoert, kan participatie een negatief effect hebben op je plan of project. Inwoners kunnen bijvoorbeeld gefrustreerd raken omdat ze weinig resultaat zien van hun inbreng. Kies daarom bewust om wel of niet te participeren en hoe intensief.

### Kies bewust voor participatie

De eerste vraag is of een project zich wel voor participatie leent. Om een eerste gevoel te krijgen bij een project is het belangrijk om een inschatting te maken van het effect van het project op inwoners en/of hun leefomgeving. Wat verandert er voor betrokkenen?

Beantwoord deze twee vragen voordat je begint:

1. Wat is het effect van het beleid/project op inwoners en hun omgeving?
2. Hoeveel belanghebbenden zijn betrokken bij dit project?

Vind je het lastig om een inschatting te maken van het effect? Ga dan in gesprek met je collega's en/of projectgroep om deze inschatting samen te maken. Je kunt bijvoorbeeld onderzoeken welke partijen betrokken zijn en wat hun belangen zijn.

## Stap 1. Afweging randvoorwaarden

Het ene project leent zich meer voor participatie dan het andere project. Het is belangrijk dat participatie gericht wordt ingezet. Daarbij is een afweging vooraf noodzakelijk. De onderstaande randvoorwaarden helpen je om in kaart te brengen wat nodig is voor participatie. Zorg dat aan alle randvoorwaarden is voldaan voordat je start met participatie.

### 1. Is er een wettelijke verplichting om participatie toe te passen?

Een voorbeeld hiervan is de Omgevingswet. Hierin staat dat belanghebbenden in een vroeg stadium betrokken moeten worden. Hoe en in welke mate is afhankelijk van de situatie. Ga na of er voor jouw project/beleidsstuk sprake is van een wettelijke verplichting voor participatie.

### 2. Biedt het project voldoende (beleids)ruimte voor participatie?

Binnen het project moet voldoende ruimte zijn voor uiteenlopende opties en alternatieven. Met andere woorden: meedenkende inwoners moeten nog keuzes kunnen maken. Als er geen mogelijkheden zijn voor verschillende alternatieven, is participatie bij dit onderwerp onwenselijk. De beperkende factoren kunnen zijn: wet- en regelgeving, eerder vastgesteld beleid, financiële beperkingen of geen draagvlak van het college en/of de raad.

### 3. Is het onderwerp geschikt voor inwoners?

Het onderwerp moet voor inwoners of tenminste voor een bepaalde doelgroep direct van belang zijn. Daarnaast moet het ook begrijpelijk zijn of begrijpelijk gemaakt kunnen worden.

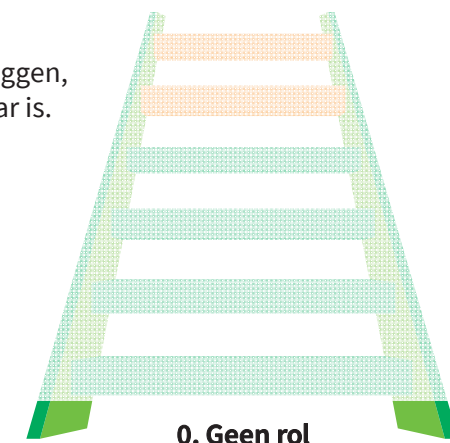
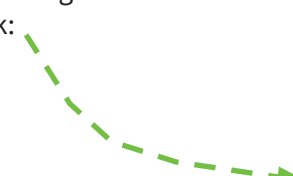
### 4. Is er voldoende tijd te creëren?

Participatie kost tijd. Is die tijd ook beschikbaar of heeft besluitvorming zo veel haast dat het niet mogelijk is om participatie in te zetten? Zorg ervoor dat participatie in je plan van aanpak/startnotitie staat. Laat deze ook vaststellen door de raad.

### 5. Is er capaciteit en budget?

Het organiseren en begeleiden van participatie is arbeidsintensief. Vaak is er veel enthousiasme over een initiatief, maar is het lastig als dit geld kost. Budget is slechts een middel en geen doel op zich. Meedenkkraft of verbindingen leggen, is soms net zoveel waard als budget. Het is wel belangrijk dat er voldoende ambtelijke capaciteit en budget beschikbaar is.

Zijn één of meerdere van bovenstaande randvoorwaarden niet aanwezig? Dan is het advies om geen participatie te doen. Deze keuze leidt niet tot een trede van de participatieladder, namelijk:



### Succesfactoren voor geslaagde participatie

- kortlopende/tijdelijke processen;
- actieve deelname;
- themagerichte aanpak;
- laagdrempelig voor deelnemers;
- aansluiten bij interesse van de doelgroep;
- maatwerk.



Zijn tijd en geld de beperkende factor en verwacht je dat de inbreng van inwoners/ belanghebbenden wel meerwaarde heeft? Of hebben inwoners/ belanghebbenden aangegeven dat zij het belangrijk vinden om mee te praten? Leg dan het dilemma voor aan het college en/of de gemeenteraad. Het resultaat van deze stap (stap 1) is het wel of niet toepassen van participatie.

## Stap 2. Opzetten participatietraject

Als het antwoord op stap 1 'ja' is, ga je participatie toepassen. Maar hoe pak je dat aan? De volgende vier kernvragen helpen je om per project een passende aanpak te maken. Deze vier vragen gaan vooral over het 'waarom' van participatie. Als dat duidelijk is, kan je het 'hoe' en 'wat' vaak sneller beantwoorden.

### Wat wil je met participatie bereiken?

Het doel dat je met participatie wilt bereiken, is belangrijk voor de inrichting van je verdere proces. Wij dagen je met deze vraag uit om hier goed over na te denken. Het scherp krijgen van je doelen helpt ook om de verwachtingen richting inwoners duidelijk te maken. Het helpt je later bij de beantwoording van de vragen wie je wilt betrekken, wie verantwoordelijk is en hoe je dat dan doet. Hieronder is een aantal opties opgenomen om je te helpen in de keuze waarom je gaat participeren. Bepaal wat je met participatie wilt bereiken. Maak een keuze.

Je laat belanghebbenden (inwoners, ondernemers, dorpsraden etc.) meedenken, meepraten en meedoen om:

- inzicht te krijgen in welke belangen en wensen van betrokkenen er zijn en geraakt worden.
- inzicht te krijgen in mogelijkheden om tegemoet te komen aan wensen of belangen.
- deskundigheid te betrekken (het plan wordt er inhoudelijk beter van).
- betrokkenheid en eigenaarschap te creëren.
- draagvlak te peilen.
- acceptatie.

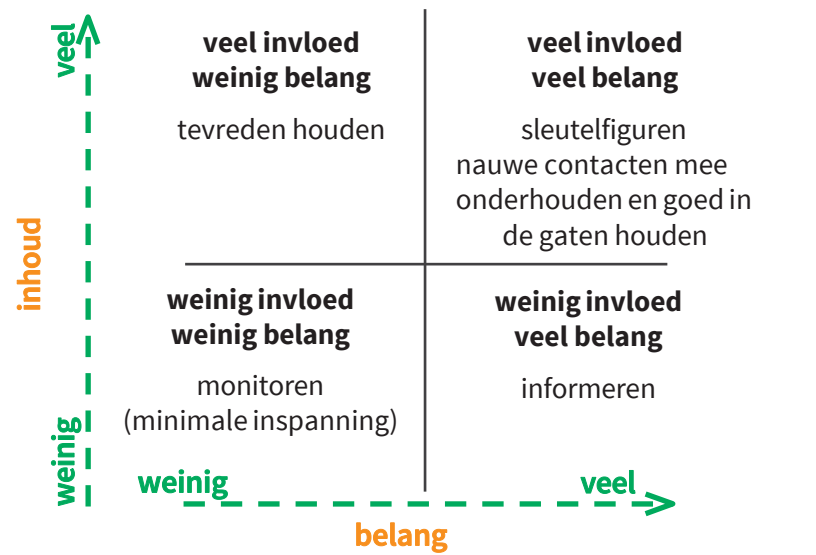
### Met wie ga je in gesprek?

Met deze stap bepaal je wie je wilt aanspreken. Wie voelen zich betrokken bij het onderwerp? Wie wil je absoluut niet vergeten? Bij elk participatietraject, ongeacht wie het initiatief neemt, wil je de juiste mensen betrekken. Hoe bepaal je wie dat zijn? Hiervoor kun je een krachtenveldanalyse maken. In afbeelding 1 tref je het overzicht aan.

Voorbeelden van externe belanghebbenden zijn: huidige inwoners, toekomstige inwoners, omwonenden, ondernemers, leerlingen, sporters, de projectontwikkelaar, verenigingen, maatschappelijke organisaties, advies- en dorpsraden. Ook interne partijen als het college, de gemeenteraad en andere teams breng je bij de krachtenveldanalyse in beeld. Besef dat niet iedereen altijd mee hoeft te doen.

### Afbeelding 1

Dit is een overzicht van betrokkenen en hun belangen. Je brengt alle betrokkenen in beeld, inclusief hun belangen, hun invloed, hun mening over het project en hoe belangrijk zij zijn voor het slagen van het project. Sta hierbij ook stil bij wie de deelnemers vertegenwoordigen: welk en wiens belang brengen zij in en hoe gaan wij daar mee om?



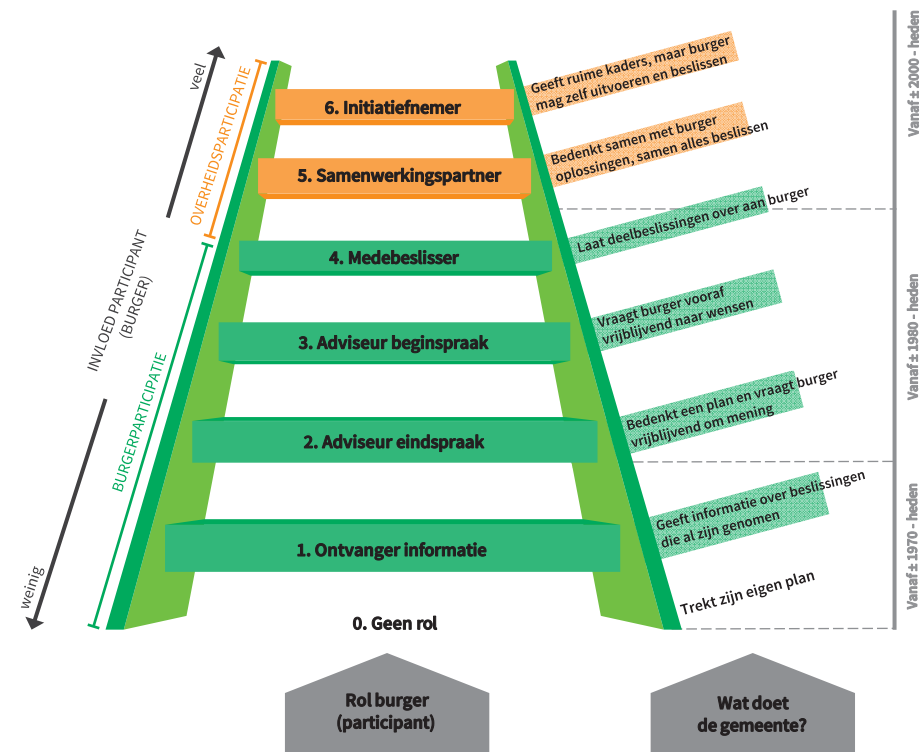
## Wie is verantwoordelijk voor het participatieproces?

Hiervoor zijn een aantal mogelijkheden:

De initiatiefnemer (bijvoorbeeld een inwoner of de ondernemer die wil uitbreiden) en de gemeente samen. Wanneer de initiatiefnemer een voorstel heeft dat het gemeentelijk beleid ondersteunt, zijn beide partijen samen verantwoordelijk zonder dat de gemeente het initiatief overneemt. Gaat het om een inwonersinitiatief dat niet specifiek bijdraagt aan vastgesteld gemeentelijk beleid, dan is de initiatiefnemer verantwoordelijk. De gemeente is verantwoordelijk bij ieder proces waarvan zij initiatiefnemer is, of wanneer er algemene belangen spelen.

Het antwoord op deze vraag hangt sterk samen met het ambitieniveau van de gemeente op het gebied van participatie.

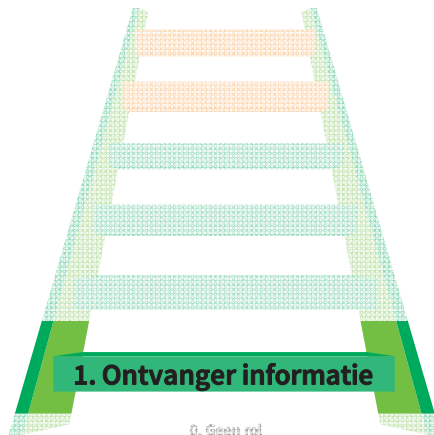
## Wat doen wij met de uitkomsten?



De gemeente bepaalt aan de hand van de participatieladder welk niveau (trede) zij nastreeft. In algemene zin bevindt de gemeente zich op niveau 3. Echter indien de situatie het toelaat kunnen we ervan afwijken.

Hoe hoger het niveau/trede op de participatieladder hoe groter de mate waarin de belanghebbenden zijn meegenomen in het participatieproces en hoe meer invloed zij hebben.

Hieronder wordt per trede van de participatieladder beschreven welke invloed de trede heeft op de uitkomsten van het participatieproces. Met andere woorden: hoe zwaar weegt de input van belanghebbenden in de besluitvorming van de gemeente?

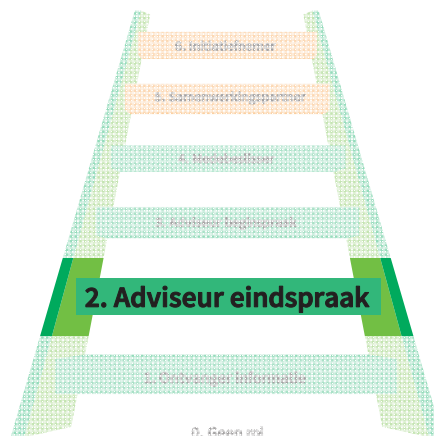


### Trede 1: Belanghebbende ontvangt informatie

#### **De uitkomsten worden gedeeld met betrokkenen**

Deze participatievorm noemen wij informer.

Wanneer betrokkenen geen inbreng hebben en alleen toehoorder zijn, spreken we van beperkte participatie: informeren. Het is een belangrijk element in het contact met inwoners. Wij bepalen zelf de agenda voor besluitvorming en houden betrokkenen op de hoogte. Plannen worden door de gemeente opgesteld zonder dat belanghebbenden daarop invloed hebben. Zij worden wel geïnformeerd door bijvoorbeeld een informatieavond of via de website.



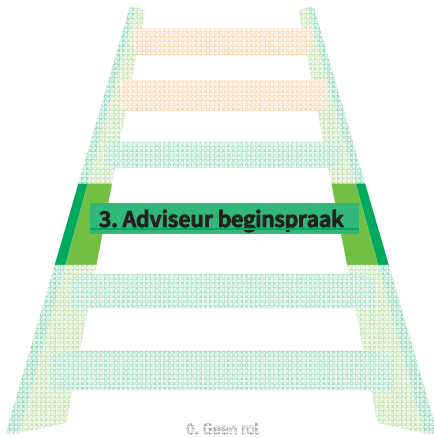
### Trede 2: Belanghebbende is adviseur bij de eindspraak

#### **De uitkomsten worden meegewogen in de oordeelsvorming van het gemeentebestuur**

Deze participatievorm noemen wij adviseren.

Bij adviseren krijgen belanghebbenden de mogelijkheid om meningen, ervaringen en ideeën over een project naar voren te brengen of voorkeuren aan te geven. De belanghebbenden zijn meedenker. Zij kunnen - binnen vooraf door de gemeente gestelde kaders en uitgangspunten - antwoord geven op vragen.

Wij bepalen zelf de agenda en zien betrokkenen als gesprekspartners bij de ontwikkeling van beleid. Het college en/of de gemeenteraad verbindt zich niet aan de uitkomsten van de participatie en kan de voorgedragen ideeën/meningen/ervaringen van de belanghebbenden naast zich neerleggen, meenemen en verwerken. Plannen worden door de gemeente opgesteld en voorgelegd aan belanghebbenden. De reacties van belanghebbenden worden meegenomen in het vervolgproces.

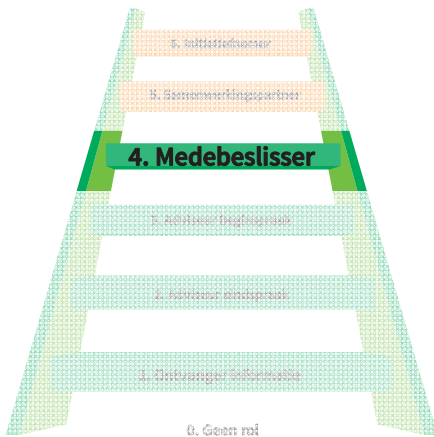


Trede 3: Belanghebbende is adviseur vanaf het begin van het proces

**De uitkomsten worden gebruikt voor een gezamenlijke uitwerking van het plan.**

Deze participatievorm noemen wij samenwerken.

Bij samenwerken ontwikkelen wij samen met inwoners een plan of zoeken wij samen naar oplossingen waarbij wij ons houden aan vooraf meegegeven kaders. Wij verbinden ons aan deze oplossingen in de besluitvorming. Wij bepalen samen met betrokkenen de agenda. De rol van de participant is samenwerkingspartner. De betrokkenen zitten aan tafel om mee te denken over uitgangspunten, een plan of ontwerp. Dit is vaak al in een vroeg stadium om ook het proces mede vorm te geven.



Trede 4: Belanghebbende beslist mee

**De uitkomst (meerderheidsvoorkeur) bepaalt welk besluit wordt genomen.**

Deze participatievorm noemen wij (mee) beslissen.

De initiatiefnemer heeft een evenredige stem in de besluitvorming als de gemeente.

De gemeente kan ook besluiten de keuze van een oplossing over te laten aan de belanghebbenden. In dit geval gaat het om meebeslissen. Ook hier kunnen kaders vastgesteld zijn waarbinnen de beslissing genomen moet worden. De keuze wordt altijd gevolgd.

*De eerste vier treden van de participatieladder die hierboven zijn beschreven, horen bij Burgerparticipatie. Trede vijf en zes worden later in deze bijlage beschreven, omdat deze bij overheidsparticipatie horen.*

### Stap 3. Projectfase en de rol van het college/de gemeenteraad

Het is aan het college/de gemeenteraad om te bepalen welke rol ze in welke fase van het proces wil aannemen. Betrek het college/de gemeenteraad hierin. Hieronder volgt een beschrijving van fasen en rollen.

Een participatietraject doorloopt de volgende fasen:

- Ontwerpfase (bepalen van de randvoorwaarden);
- Inventarisatiefase (wie zijn de belanghebbenden? Welke input is noodzakelijk?);
- Verwerkingsfase (wat doen we met de input?);
- Besluitvormingsfase (afhankelijk van trede participatieladder, wie neemt de beslissingen?).

We onderscheiden verschillende rollen voor de gemeenteraad:

- **Kaderstellend**  
De raad kan het college opdracht geven om over een onderwerp een participatietraject te organiseren en daarvoor zelf kaders en randvoorwaarden te formuleren. Die kunnen bijvoorbeeld gaan over eisen aan de vormgeving van het proces en om inhoudelijke grenzen waarmee de beïnvloedingsruimte van de deelnemers wordt bepaald.
- **Controlerend**  
De raad controleert achteraf het proces op de gestelde kwaliteitscriteria.
- **Volksvertegenwoordigend**  
De raad heeft een actieve rol. Zij adviseert over de te volgen stappen en kan zelf contact opnemen met belanghebbenden. Ze staat niet boven de partijen, maar er tussenin.
- **Verbindend**  
De gemeenteraad is eindverantwoordelijk voor het participatieproces. De raad is de schakel tussen de belanghebbenden en het college. Tijdens het participatieproces zorgt de raad ervoor dat alle belanghebbenden worden betrokken bij het proces. Wanneer er beslissingen worden genomen, is het aan de raad om te laten zien waarom op basis van welke input beslissingen zijn genomen en in hoeverre de input van belanghebbenden meegewogen heeft.

#### 2.2. Stap 4. Participatiemiddelen bepalen

De participatiewijzer van Prodemos laat verschillende middelen zien en hoe je die middelen inzet op de verschillende treden van de participatieladder: [ppwijzer \(participatiewijzer.nl\)](http://ppwijzer.participatiewijzer.nl)

Dit is het einde van het stappenplan Burgerparticipatie. Op de volgende pagina beschrijven we stapsgewijs het thema overheidsparticipatie.

## Overheidsparticipatie

Voor deze vorm van participatie is een beslisboom ontwikkeld. Hierin beschrijven we hoe de gemeente Borsele vorm geeft aan overheidsparticipatie. De participatieladder die in voorgaande hoofdstukken werd beschreven, is van toepassing. Waar het bij Burgerparticipatie gaat over de eerste vier treden van de ladder, gaat het bij overheidsparticipatie om de bovenste twee treden.

### Hoog op de ladder

Trede 5: samenwerking en trede 6: initiatiefnemer van de participatieladder, zien we als de ultieme vorm van participatie omdat het initiatief vanuit de samenleving komt. Gemeenten vinden dit vaak spannend omdat ze niet gewend zijn om zaken 'los te laten'. Aan de andere kant moeten ook inwoners wennen aan hun nieuwe rol en de inspanningen die hiermee gemoeid zijn.

### Bijzonderheid: Uitdaagrecht of Right to Challenge (ook wel: RtC of R2C).

Initiatieven uit de samenleving kunnen op vrijwillige basis en vrijblijvend aan de gemeente voorgelegd worden. Een bijzondere categorie vormen echter initiatieven op basis van het Uitdaagrecht of Right tot Challenge. Deze voorstellen hebben namelijk een wettelijke basis (per 01-03-2021 is het Uitdaagrecht nog een wetsvoornemen, waarbij de verwachting is dat de wet wordt aangenomen).

De kern van de aanpak is dat een groep (georganiseerde) inwoners taken van gemeenten kunnen overnemen als zij denken dat het anders, beter, slimmer en/of goedkoper kan. De relatie tussen overheid en inwoners verandert met het RtC in de relatie opdrachtgever-opdrachtnemer.

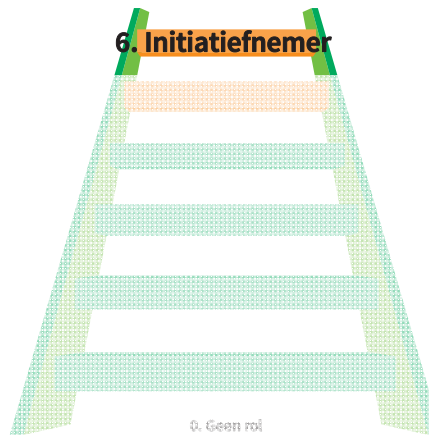
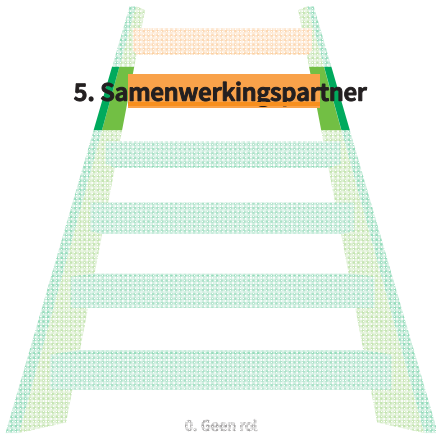
### Beslisboom

In Borsele hanteren we voor trede 5 en trede 6 een beslisboom. Het is aan het participatieteam om dit te doorlopen.

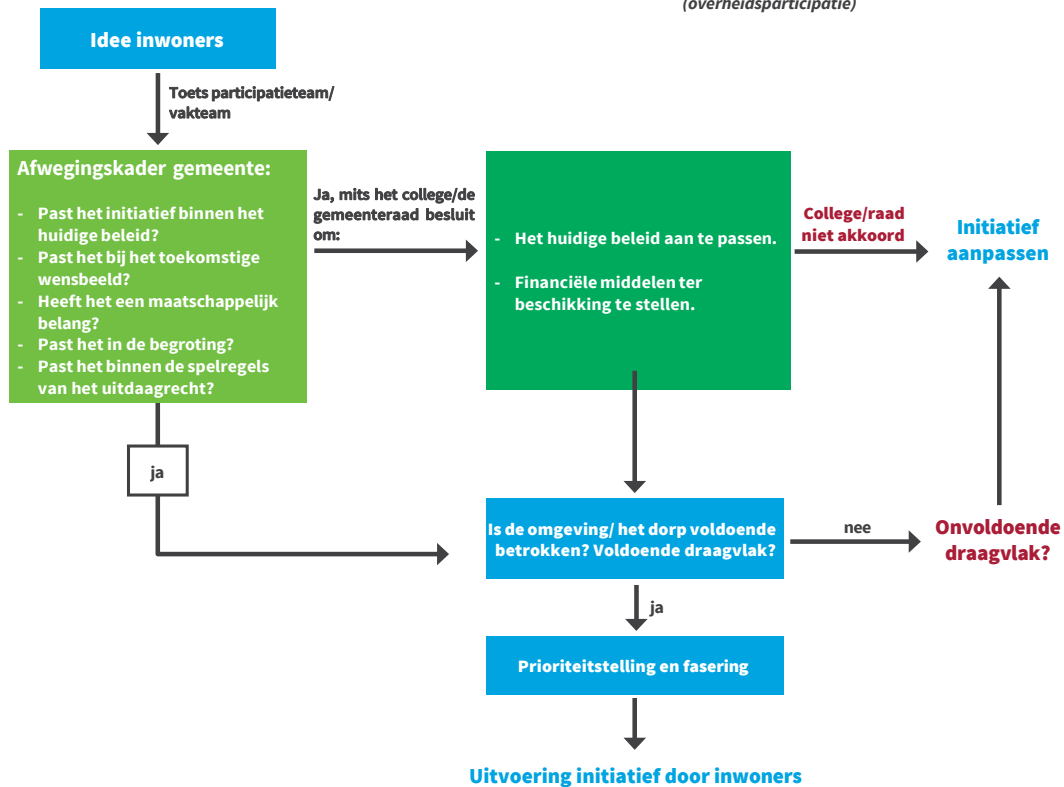
Dit is alleen wanneer inwoners/initiatiefnemers met een idee/plan/voorstel komen waarbij de medewerking van de gemeente Borsele nodig is. Zij dienen hun plan in bij het Borselse participatieteam. Dit team beoordeelt of het plan daadwerkelijk onder de noemer overheidsparticipatie valt. Er kan immers sprake zijn van een reguliere vraag of melding. In geval van een reguliere vraag of melding wordt het idee/plan/voorstel bij het betreffende vakteam ingediend.

Vervolgens doorloopt het participatieteam de beslisboom op de volgende pagina. Als er sprake is van een plan dat onder het Uitdaagrecht valt, dan toetst het team ook aan de Borsele spelregels van R2C, zie bijlage 3.

De gemeente staat in nauw contact met de georganiseerde inwoners en besteedt ruim en realistisch aandacht aan de verwachtingen over en weer. De uitkomst van de gesprekken over bevoegdheden bepaalt of het initiatief trede 5 of trede 6 is.



**BESLISBOOM** *trede 5 + 6 participatieladder (overheidsparticipatie)*





## BIJLAGE 3 - SPELREGELS UITDAAGRECHT (RIGHT TO Challenge)

*Deze spelregels Uitdaagrecht zijn in 2019 opgesteld als uitwerking van drie bijeenkomsten over Right to Challenge*

### Aanleiding

De samenleving verandert. Nieuwe ontwikkelingen en veranderende normen en waarden binnen en buiten de organisatie hebben invloed op het beleid en de manier van werken. De gemeente Borsele wil als organisatie haar aansluiting op de veranderende samenleving behouden en waar nodig versterken. Een nieuwe ontwikkeling in de samenleving is de steeds verder gaande vorm van participatie door inwoners. Right to Challenge is er daar een van.

### Inleiding

Right to Challenge (R2C) betekent ‘Het recht om uit te dagen’. Het recht van inwoners om de overheid uit te dagen en aan te geven dat ze bestaande publieke taken of lokale voorzieningen anders, met meer maatschappelijke draagvlak of misschien wel helemaal over willen nemen en zelf willen uitvoeren. Het is een aanvulling en verdieping op andere bestaande vormen van participatie binnen de gemeente Borsele.

Right to Challenge wordt opgenomen in onder andere de Gemeentewet. Daarnaast is het ook al benoemd in het ontwerp Nationale omgevingsvisie (NOVI) en het transitiebeleid van het ministerie van Landbouw, Natuur en Voedselkwaliteit (LNV). R2C is al verankerd in de Wmo. Daarmee raakt R2C aan vele gemeentelijke beleidsterreinen.

Right to Challenge is een instrument om de betrokkenheid en de zeggenschap van inwoners bij hun dorp en gemeente te vergroten. Omdat het een stap verder gaat dan meedenken en meedoen, wordt er wel gesproken over ‘participatie voor gevorderden’. Het gaat bij R2C nadrukkelijk over het overnemen van bestaande, betaalde taken zoals deze zijn opgenomen in de begroting van de gemeente Borsele of door het maken van nieuwe combinaties van taken.

Uitgangspunt binnen de gemeente is dat een ‘Challenge’ mogelijk is. De Challenge is mogelijk binnen de volgende 9 spelregels.

### Spelregel set

#### Spelregel 1. Algemene uitgangspunten

Wij gaan met Right to Challenge op de volgende manier aan de slag

- A. Challenges kunnen bij de gemeente worden ingediend. De gemeente evalueert bij minimaal vijf Challenges het werkproces en de spelregel set, zie verder spelregel 9.
- B. Alle gemeentelijke beleidsterreinen, voorzieningen en taken kunnen worden uitgedaagd tenzij het een wettelijke taak betreft. In principe staan alle (combinaties van) taken hiervoor open, maar er zijn wel diverse uitzonderingen. Right to Challenge geldt o.a. (hierna worden voorbeelden genoemd, er zijn veel meer wettelijke taken) niet voor die gemeentelijke taken als beoordeling van subsidies, toezicht, vergunningverlening of de gemeentelijke interne bedrijfsvoering. Daarnaast zijn taken op het gebied van veiligheid uitgesloten.
- C. Challenges zijn alleen mogelijk als het ontwikkelingen betreft die opgenomen zijn in de gemeentelijke begroting. Challenges kunnen bestaan uit combinaties tussen beleidsvelden.

- D. Initiatiefnemers kunnen een maatschappelijke meerwaarde bieden. Bijvoorbeeld door bij te dragen aan inschakeling van meer mensen met afstand tot de arbeidsmarkt als voorheen, het behouden of creëren van maatschappelijke voorzieningen (dorpshuis, andere voorziening of ontmoetingsplek, ...), innovatie voor maatschappelijke vraagstukken (duurzaamheid, sociale innovatie), innovatie in de uitvoering (bijvoorbeeld door gebruik van milieu- en natuurvriendelijke materialen, en een betere aansluiting van het aanbod op de inwoners / klant).
- E. Het vergroten van betrokkenheid bij de lokale gemeenschap (het gevoel van eigenaarschap en verantwoordelijkheid neemt toe).

#### Spelregel 2. Wie kunnen Challenges indienen?

- A. Right to Challenge is er voor (georganiseerde) inwoners, maatschappelijke ondernemers, non-profitorganisaties en samenwerkingsverbanden.

#### Spelregel 3. Wanneer kun je een Challenge indienen?

- A. De Challenge betreft een huidige lokale voorziening of gemeentelijke taak (of een nieuwe combinatie van taken) die staat opgenomen in de gemeentelijke begroting.
- B. De Challenge heeft een (maatschappelijke) meerwaarde en de initiatiefnemers tonen aan, bijvoorbeeld door een enquête, dat er maatschappelijk draagvlak is voor de lokale voorziening en dat niemand door het initiatief wordt geschaad.
- C. De betrokken initiatiefnemers maken aannemelijk dat zij de prestatie kunnen leveren.
- D. De indieners hebben de inspanningsverplichting het initiatief gedurende een afgesproken periode uit te voeren.

#### Spelregel 4. Kwaliteitseisen

- A. De kwaliteitseisen die aan de Challenge worden gesteld, zijn minimaal gelijk aan de kwaliteitseisen die nu aan de desbetreffende lokale voorziening worden gesteld. Indien de kwaliteitseisen van de Challenge afwijken, beslist het college van burgemeester en wethouders als bevoegd gezag over de mogelijkheid tot afwijking.
- B. Iedere Challenge wordt tussentijds geëvalueerd. De richtlijnen worden indien nodig aangepast.

#### Spelregel 5. Voortgang en (tussentijdse) evaluatie

- A. Het participatieteam is verantwoordelijk voor de intake met de initiatiefnemers van de Challenge en begeleidt het proces bij de voorbereiding van de Challenge en tijdens de uitvoering van de Challenge.
- B. Afhankelijk van de omvang van de Challenge vindt er een evaluatie plaats.

#### Spelregel 6. Procedure besluitvorming R2C initiatief

- A. Iedere Challenge volgt de aanpak zoals weergegeven in hoofdstuk 4 en wordt getoetst aan de voorwaarden zoals gesteld in spelregel 3 en 4.
- B. Het participatieteam organiseert een intake met de initiatiefnemers van de Challenge.
- C. De Challenge wordt via de gebruikelijke routing via een voorstel namens het kernteam met een advies van de betrokken partijen / inwoners / gebruikers voorgelegd aan het college.
- D. De gemaakte afspraken (over o.a. het resultaat, de subsidie, looptijd en mate en vorm van evaluatie) worden vastgelegd in een overeenkomst.

### Spelregel 7. Financiën

- A. De kosten voor de uitvoering zijn ten hoogste gelijk aan de huidige kosten zoals deze staan opgenomen in de gemeentelijke begroting, inclusief de frictiekosten die ontstaan als gevolg van het wegvallen van de uitvoering van werkzaamheden door de gemeente.
- B. Indien na uitvoering van de Challenge blijkt dat er overblijvende middelen zijn, mogen de initiatiefnemers deze voor andere zaken inzetten, mits gerelateerd aan de oorspronkelijk Challenge.

### Spelregel 8. Gemeentelijke regels en verordeningen

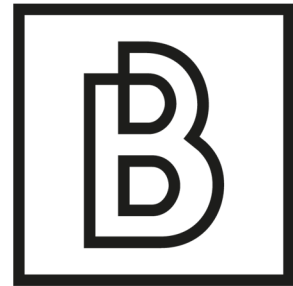
- A. Nog nader uitzoeken.

### Spelregel 9. Evaluatie /Leren met Right to Challenge

Right to Challenge is nieuw voor de gemeente Borsele. Dit betekent dat Borsele en initiatiefnemers moeten leren en experimenteren hoe dit recht in de lokale praktijk invulling krijgt. De gemeente gaat hiermee aan de slag. Dit doet de gemeente door (de ervaringen met) Right to Challenge te bespreken met de gemeenteraad, het college en ambtelijke organisatie. Tevens werken we aan kennisontwikkeling van medewerkers en bestuurders door scholing.

Na drie jaar evalueert de gemeente het gebruik van dit recht en kijkt samen met inwoners/gebruikers onder meer naar:

- De afstemming en samenwerking tussen gemeente, initiatiefnemers en gebruikers/inwoners;
- De wijze van werken binnen de gemeente;
- De maatschappelijke meerwaarde: hebben de Challenges geleid tot meerwaarde voor gebruikers/inwoners?
- De bestede middelen: worden de taken uitgevoerd met lagere maatschappelijke kosten, of wordt er voor hetzelfde geld meer bereikt door het uitvoeren van Challenges?
- De mogelijkheden voor verbetering of aanpassing van Right to Challenge in de gemeente Borsele.



gemeente  
**BORSELE**